

RAPPORT D'ÉTUDE
DRS-09-105424-15830A

22/12/2009

**Bilan des recherches documentaires réalisées
en 2009 dans le cadre de l'étude du bassin
charbonnier du Gier.**

INERIS

maîtriser le risque |
pour un développement durable |

Bilan des recherches documentaires réalisées en 2009 dans le cadre de l'étude du bassin charbonnier du Gier.

Direction des Risques du Sol et du Sous-sol

GEODERIS

PREAMBULE

Le présent rapport a été établi sur la base des informations fournies à l'INERIS, des données (scientifiques ou techniques) disponibles et objectives et de la réglementation en vigueur.

La responsabilité de l'INERIS ne pourra être engagée si les informations qui lui ont été communiquées sont incomplètes ou erronées.

Les avis, recommandations, préconisations ou équivalents qui seraient portés par l'INERIS dans le cadre des prestations qui lui sont confiées, peuvent aider à la prise de décision. Etant donné la mission qui incombe à l'INERIS de par son décret de création, l'INERIS n'intervient pas dans la prise de décision proprement dite. La responsabilité de l'INERIS ne peut donc se substituer à celle du décideur.

Le destinataire utilisera les résultats inclus dans le présent rapport intégralement ou sinon de manière objective. Son utilisation sous forme d'extraits ou de notes de synthèse sera faite sous la seule et entière responsabilité du destinataire. Il en est de même pour toute modification qui y serait apportée.

L'INERIS dégage toute responsabilité pour chaque utilisation du rapport en dehors de la destination de la prestation.

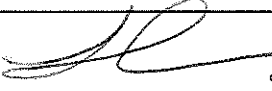
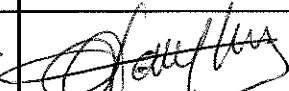

	Rédaction	Vérification	Approbation
NOM	Laurent CAUVIN	Xavier DAUPLEY	Mehdi GHOREYCHI
Qualité	Ingénieur à l'Unité Risques Géotechniques liés à l'Exploitation du Sous-sol de la Direction des Risques du Sol et du sous-sol	Responsable de l'Unité Risques Géotechniques liés à l'Exploitation du Sous-sol de la Direction des Risques du Sol et du sous-sol	Directeur à la Direction des Risques du Sol et du Sous-sol
Visa			

TABLE DES MATIÈRES

1. CONTEXTE	5
2. SECTEUR CONCERNE PAR L'ETUDE.....	7
3. CONCESSIONS CONCERNEES	10
4. HISTORIQUE SOMMAIRE	12
5. BILAN DU SCANNING.....	14
6. DOCUMENTS CONSULTES EN 2009.....	16
6.1 Archives Nationales à Paris	16
6.2 Archives de la DREAL de St Etienne	18
6.2.1 dossiers complémentaires	18
6.2.2 les dossiers de plans	19
6.3 Archives du DPSM à Gardanne.	24
6.4 Les atlas.....	24
7. CONSTITUTION DE LA BASE DE DONNEES SOUS SIG.....	26
8. BILAN DES RECHERCHES.....	28
8.1 Généralités.....	28
8.2 Données sur les mines de fer de la concession de Saint-Chamond	29
8.2.1 historique	29
8.2.2 méthode d'exploitation.....	30
8.2.3 données cartographiques	30
9. ORGANISATION DES TRAVAUX DE 2010.....	33
10. LISTE DES ANNEXES	35

1. CONTEXTE

Le programme de travail 2009 du GIP GEODERIS a prévu la participation de l'INERIS dans la réalisation de l'opération « Etude détaillée de l'aléa Bassin du Gier », décrite dans la fiche n° RHA 2.2.3 du programme.

En 2007, les sites miniers du bassin houiller de Rive-de-Gier ont fait l'objet d'une analyse rapide de l'aléa dans le cadre de l'opération scanning (Rapport INERIS DRS-07-88075-10545). Ils ont alors été identifiés en priorité 1 pour réaliser une étude détaillée de l'aléa.

Enfin, bien que des mesures effectuées sur les ouvrages traités n'aient permis de détecter aucun gaz, il semble que la quasi-totalité des concessions ait été touchée par des accidents dus au grisou. L'aléa «gaz de mine» sera donc à considérer sur ce bassin. L'aléa «échauffement» sera également à étudier dans la mesure où certains dépôts se sont mis en combustion. Pour ces deux derniers points, en 2009-2010, la phase informative a pour objectif de recueillir les informations qui pourront être utiles à une éventuelle évaluation de ces aléas ultérieurement.

En 2009, il était prévu que l'INERIS réalise les tâches suivantes :

- consultation des Archives Nationales ;
- consultation des archives du DPSM à Gardanne ;
- consultation des archives de l'INERIS ;
- consultation des archives et DADT à la DRIRE ;
- enquêtes de terrain auprès des mairies et sachant locaux ;
- inspection de terrain ;
- rédaction d'une note de synthèse ;
- édition de la carte informative.

Cet objectif relativement ambitieux était basé sur un volume d'archives à consulter peu important aux Archives Nationales et en DRIRE.

Il s'est rapidement avéré que certaines sources d'informations étaient plus volumineuses que prévu, en particulier les Archives Nationales.

Suite à ce constat, il a rapidement été décidé de ne pas réaliser la phase terrain cette année, au profit d'un passage en revue exhaustif des documents d'archives.

La réalisation de la carte informative a donc été reportée en 2010 en accord avec GEODERIS.

On précisera que GEODERIS demande, dans le cadre de cette étude la prise en compte de tous les titres miniers (charbon et autres substances) impactant les communes concernées par l'étude.

2. SECTEUR CONCERNE PAR L'ETUDE

La carte de la Figure 1 localise le secteur étudié dans le bassin du Gier.

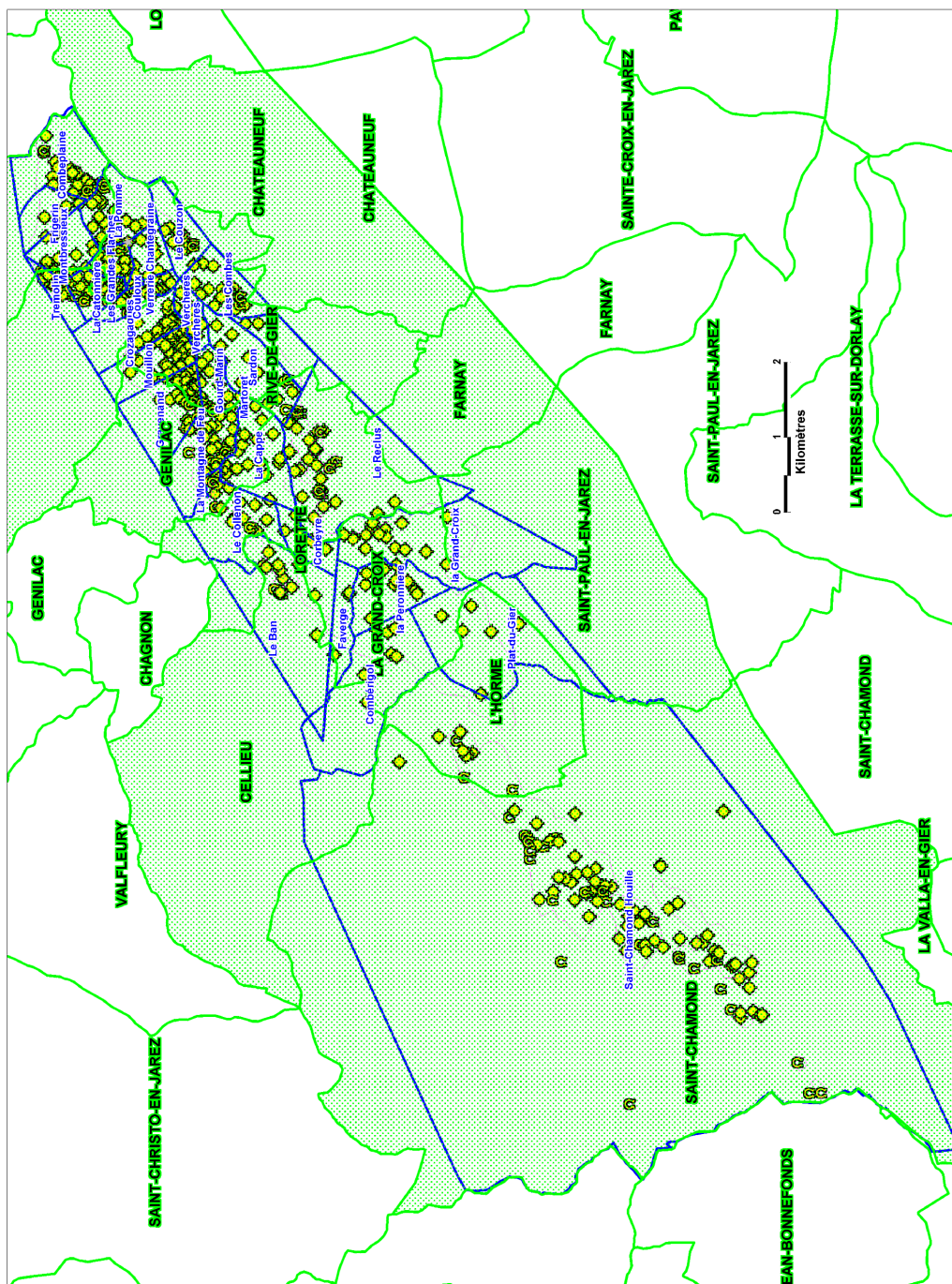


Figure 1 : carte générale du secteur d'étude (format paysage) ; en bleu : limites de concessions ; polygones verts (trame verte) : emprise des communes concernées par l'étude ; points jaunes : ouvrages débouchant en surface (source GEODERIS)

Le bassin de Rive-de-Gier est situé à cheval entre les départements de la Loire et du Rhône. Il s'étend le long de la vallée du Gier. Les communes concernées sont :

- Lorette ;

- Farnay ;
- Celieu ;
- la Grand-Croix ;
- Genilac ;
- Rive-de-Gier ;
- Saint-Martin-La-Plaine ;
- Saint-Joseph ;
- Châteauneuf ;
- Saint-Paul-en-Jarez ;
- Saint-Chamond ;
- l'Horme.

La zone dans laquelle s'inscrivent les sites du bassin houiller de Rive-de-Gier est très étendue puisque ces derniers recoupent trente et une concessions dont la superficie totale s'élève à 45,24 km². Ces concessions sont regroupées selon cinq districts (Figure 2) (Oriental, Central, Occidental, Grand-Croix et Saint-Chamond).

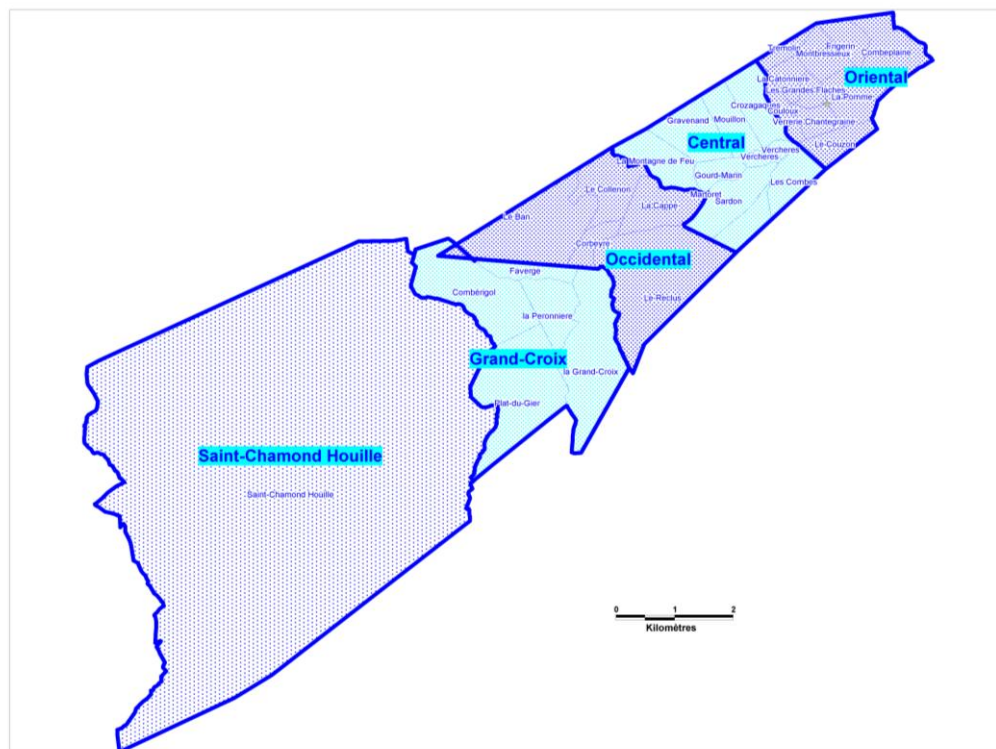


Figure 2 : carte des districts

Lors de la phase informative, des noms de communes inconnus sont apparus dans certains documents. Après recherche, il s'avère que les communes de Saint-Chamond, Saint-Martin-en-Coailleux, Saint-Julien-en-Jarez et Izieux ont fusionné en 1964 pour former une seule commune appelée Saint-Chamond.

3. CONCESSIONS CONCERNEES

Les 12 communes de l'étude intersectent les limites de 31 concessions minières regroupées en 5 districts plus la concession Saint-Chamond Fer (Tableau 1).

Nom des concessions	Etendue (en hectare)	District
Crozagaques	74.58	Central
Gourd-Marin	34.03	Central
Gravenand	86.27	Central
La Montagne de Feu	80.60	Central
Les Combes	61.82	Central
Martoret	45.72	Central
Mouillon	63.52	Central
Sardon	88.27	Central
Vercheres	15.12	Central
Vercheres	9.61	Central
Combérigol	196.85	Grand-Croix
Faverge	42.23	Grand-Croix
la Grand-Croix	221.85	Grand-Croix
la Peronniere	75.17	Grand-Croix
Plat-du-Gier	239.04	Grand-Croix
Corbeyre	33.61	Occidental
La Cappe	89.35	Occidental
Le Ban	212.10	Occidental
Le Collenon	95.12	Occidental
Le Reclus	298.52	Occidental
Combeplaine	100.31	Oriental
Couloux	29.55	Oriental
Frigerin	39.32	Oriental
La Catonniere	32.13	Oriental
La Pomme	72.70	Oriental
Le Couzon	50.32	Oriental
Les Grandes Flaches	21.86	Oriental
Montbressieux	49.89	Oriental
Tremolin	24.28	Oriental
Verrerie Chantegraine	32.43	Oriental
Saint-Chamond Houille	3677.76	Saint-Chamond Houille
Saint-Chamond FER	3677.76	Saint-Chamond FER

Tableau 1 : liste des concessions par districts

4. HISTORIQUE SOMMAIRE

L'exploitation de charbon dans la vallée du Gier débute dès le XVIème siècle. Les concessions attribuées sont aujourd'hui renoncées. La production nette totale du bassin houiller de Rive-de-Gier est estimée à environ 90 Mt. Trois couches principales ont été exploitées (les couches de «la Grande Masse», de «la Bâtarde» et de «la Bourrue»).

Il convient aussi de signaler la présence d'une brève exploitation de fer sur la concession de Saint-Chamond qui a donné lieu à des travaux réalisés à faible profondeur (environ 25 m).

Au XVIème et XVIIème siècles deux méthodes d'exploitation ont été utilisées : une exploitation selon la méthode de «chambres et piliers longs» suivie de dépilages et une exploitation selon la méthode dite de «chambres d'éboulement».

A partir de 1850, on assiste à une exploitation par fouille à travers les anciens travaux. A la même période, se généralise l'exploitation par tailles chassantes puis rabattantes et par longues tailles remblayées. Les travaux s'échelonnent entre 50 et 1000 m de profondeur. L'ensemble des travaux est considéré comme ennoyé et seuls les travaux peu profonds situés à flanc de coteau sont susceptibles d'être hors d'eau. Les derniers travaux miniers ont été réalisés dans les années 50.

Les renoncations des 31 concessions ont été étalées dans le temps entre 1939 et 2001.

Aucune autre substance (hors fer et charbon) n'a été extraite dans le périmètre des communes identifiées pour cette étude.

5. BILAN DU SCANNING

Dans le cadre du scanning, un aléa «effondrement localisé» de niveau significatif a été retenu à l'aplomb des puits retrouvés et ayant fait l'objet d'un traitement ancien ou récent par remblayage et/ou dallage. Ce type d'aléa a également été retenu avec un niveau significatif au droit des galeries à moins de 50 m de profondeur ainsi que des puits non retrouvés.

Un aléa « effondrement localisé» de niveau peu significatif a par ailleurs été retenu à l'aplomb des travaux situés à faible profondeur (de moins de 50 m de profondeur pour les travaux «classiques» et de moins de 80 m de profondeur pour les travaux liés à la couche de la «Grande Masse»). Ce même niveau a également été retenu au droit des puits ayant subi un traitement récent (bouchon béton) et au niveau des zones d'affleurement sans travaux connus. Un aléa «tassement» de niveau peu significatif a pour sa part été retenu sur les anciens carreaux de mine et sur les dépôts houillers présents sur le site («crassiers»).

Un grand nombre de zones à risque a été identifié sur le bassin de Rive-de-Gier lors de l'opération scanning. Il s'agit en effet d'un secteur très étendu et fortement urbanisé sur lequel il existe un très grand nombre d'ouvrages débouchant en surface (468 puits de mine et 105 entrées de galeries connus dans ce bassin).

Les zones à risque sont étendues et sont liées à la présence de nombreux enjeux figurant dans les zones d'aléa «effondrement localisé». Sur l'ensemble du bassin, ces enjeux se résument à des habitations isolées, à des zones pavillonnaires, à des zones urbaines, à des zones potentielles d'extension urbaine, à des usines, à des établissements scolaires, à un hôpital, à l'autoroute A47, à des routes départementales et communales et enfin à la voie ferrée reliant Lyon à Saint Etienne.

Un des objectifs majeurs de l'étude détaillée du bassin du Gier va être d'améliorer la connaissance sur les anciens ouvrages (position, nature, dimension...) mais aussi sur les travaux à faible profondeur.

6. DOCUMENTS CONSULTES EN 2009

Afin de répondre à la demande de GEODERIS, l'INERIS a consulté quatre sources principales d'informations :

- les Archives Nationales à Paris ;
- les archives de la DREAL à St Etienne ;
- les archives du DPSM à Gardanne ;
- les archives de l'INERIS.

6.1 ARCHIVES NATIONALES A PARIS

Ces archives ont été consultées en juin et juillet 2009. La liste des références consultées est fournie en annexe du rapport et dans le DVD annexe 3.

Après analyse de l'inventaire des archives, les recherches se sont focalisées sur la série F/14.

Le volume d'archive disponible sur le bassin du Gier est très important. La consultation des Archives Nationales est probablement la partie la plus compliquée à mettre en œuvre sur un bassin de cette taille. En effet la restriction du nombre de référence consultables par jour est un facteur limitant.

Nous avons identifié 74 références dont 31 de plans, d'après la base disponible sur Internet. Précisons qu'une référence peut correspondre à plusieurs boites d'archives.

En tenant compte du temps nécessaire au référencement des photos, cette consultation systématique des toutes les références identifiées a duré environ 7 semaines.

En premier lieu, nous avons consulté les plans. Cette première étape n'a pas été très fructueuse. Les plans datés entre 1798 et 1835 (liste en annexe du rapport, première partie du tableau) concernaient majoritairement les bornages et limites de concessions et rarement les travaux.

Aucun plan postérieur à cette époque n'est disponible aux Archives Nationales.

La deuxième partie du travail a consisté à consulter les procès verbaux de visite des travaux disponibles sur les 31 concessions identifiées. 19 cartons contenant des PV datés entre 1838 et 1901 ont été dépouillés.

Par la suite, l'attention s'est portée sur les redevances des mines, comprises entre les années 1812 et 1898.

Puis, pour finir, les différents documents ayant trait aux mutations, réunions de concession et autres minerais présents sur le secteur ont été consultés.

La consultation des Archives Nationales a été exhaustive. Ceci nous permet de considérer cette source comme épuisée.

Parmi tout ce qui a été numérisé (photos numériques), les PV de 1838 à 1901 sont les documents les plus intéressants et seront très utiles pour le travail de description des anciennes méthodes d'exploitation.

800 documents ont été complètement numérisés, ce qui représente 2500 pages au total. Chaque document a été référencé en fonction de sa nature, de son année de création et de la concession ou du secteur auquel il est rattaché (exemple du référencement, Figure 3).

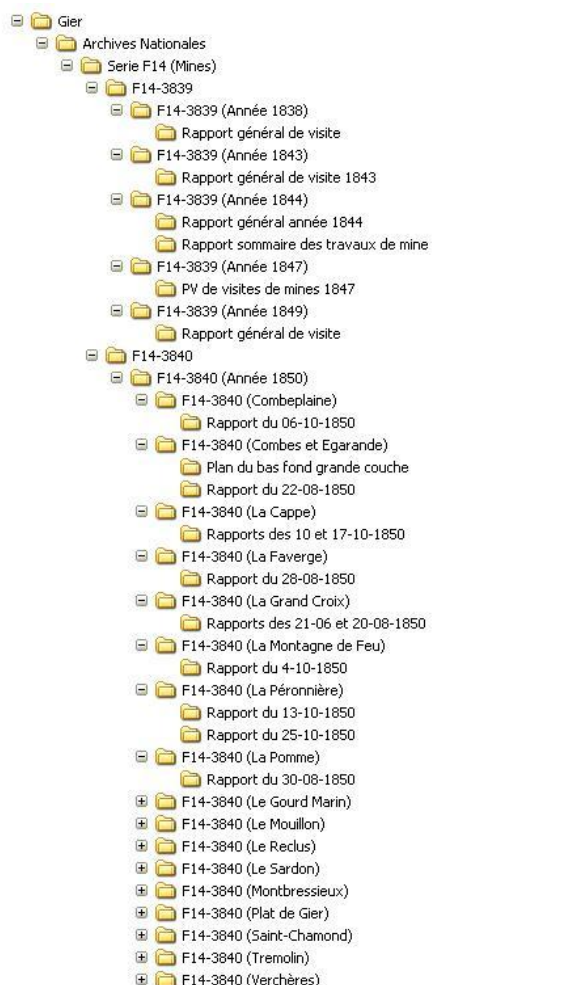


Figure 3 : exemple du référencement des Archives Nationales numérisées

Les documents sur les mines ne sont pas rattachés à une concession spécifique sur la période 1838-1850. Les documents consultés sont généralement des rapports annuels contenant une synthèse des visites réalisées dans l'année.

Sur la période 1850-1901, ce sont directement les PV de visites qui sont archivés par concession.

Après consultation d'anciens techniciens de CdF, qui sont maintenant rattachés au DPSM de Gardanne et ayant participé à la réalisation des DADT du secteur, nous avons eu confirmation que ce fond d'archives n'avait pas été exploité à l'époque.

6.2 ARCHIVES DE LA DREAL DE ST ETIENNE

La subdivision de la DREAL basée à St-Etienne possède dans ces archives un fond documentaire très riche sur les anciennes exploitations du Gier. Les documents n'ont pas été utilisés jusqu'alors, que ce soit par CdF ou ultérieurement la DREAL. Ceci est confirmé par les premiers éléments mis en évidence, par exemple des ouvrages débouchant en surface non référencés jusque là.

Deux sources sont disponibles :

- des boîtes appelées « Dossiers Complémentaires » contenant, des dossiers techniques et administratifs pour chaque concession ;
- une armoire classeur à plans.

6.2.1 DOSSIERS COMPLEMENTAIRES

Les boîtes à archives (31 dossiers répartis en 14 boîtes) ont été toutes consultées afin d'en vérifier le contenu et l'intérêt. Comme tout renseignement minier archivé par l'administration, environ 50% du volume ne concerne que la partie administrative des mines.

Leur contenu est par contre différent et plus technique que ce qui a été consulté aux Archives Nationales.

Ces dossiers contiennent des informations détaillées sur des demandes d'ouverture de nouveaux puits, nouvelles fendues, nouveaux quartiers ou travaux de recherche.

A titre d'exemple la Photo 1 suivante présente les détails de la fendue Grézieux sur la concession Lorette, vue en plan, en coupe et plan de masse. Ce plan montre l'existence d'un petit puits d'aérage associé. La concession Lorette ne fait pas partie de la liste des concessions de l'étude (Tableau 1). Cependant, les dossiers détaillant les travaux de la concession d'Asailly et de celle de Lorette décrivent des travaux qui sont situés maintenant dans une grande concession appelée Le Reclus faisant partie de l'étude.

Une fois cette concession identifiée, nous avons comparé la liste des puits présents sur la Photo 1 avec la base des ouvrages issue du DADT et du scanning et constaté que tous ces ouvrages sont connus. Il faudra par contre géoréférencer le document pour vérifier leur position.

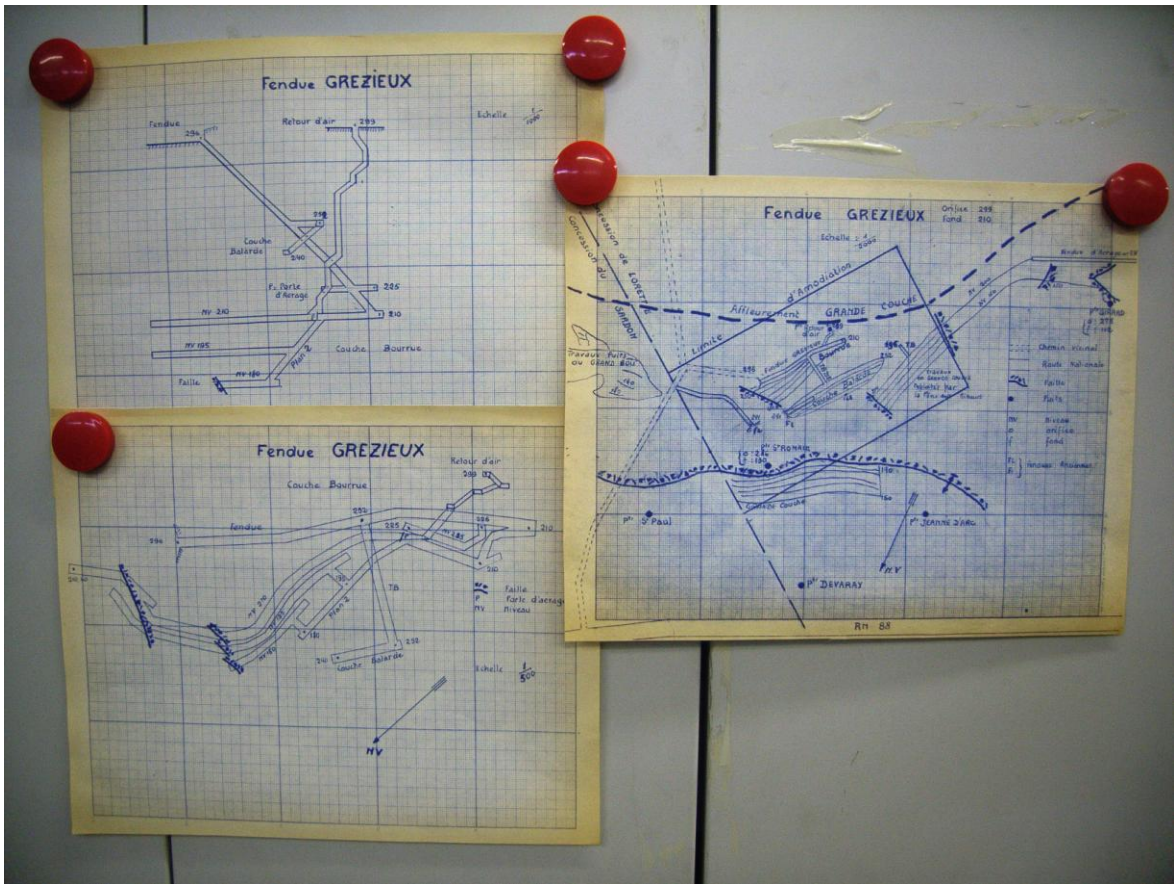


Photo 1 : détail de la fendue Grezieux, archives DREAL, St Etienne

En fonction des concessions, les périodes archivées varient de 1810 à 1930 soit 30 ans de plus qu'aux Archives Nationales.

Ces dossiers ont été versés depuis aux Archives Départementales (début décembre 2009). Leur consultation complète devra donc se faire dans ces locaux en 2010.

6.2.2 LES DOSSIERS DE PLANS

Les plans sont classés dans des tiroirs par groupe de 3 à 4 concessions. Il n'en n'existe pas d'inventaire.

4 concessions ont été regardées en détail. Le Tableau 2 suivant correspond à l'inventaire réalisé.

Date	Description
Tiroir La Grande Flache 50	
1823	Travaux puits Belingard 1/1000
1824	Travaux puits Laurent 1/1000
1857-1865	Travaux du puits Combelibère 1/1000
1830	Travaux puits de la Compagnie
1837	Plan et projection du petit puits de Combelibère 1/1000
1829-1831	Travaux du puits Combelibère 1/1000
1820	Puits Neuf 1/1000
1822	Puits Neuf 1/1000
1839	Concession de la Grande Flache et de la Pomme 1/1000
1857	Travaux puits Neuf 1/1000
1857	Mines batarde puits Laurent et St-Claude
1864	Couche Bourrue puits du
1840	Travaux petit et grand combelibert
1870	travaux puits du nozeil 1/1000
1837	Travaux puits de la compagnie 1/1000 + banc de la grande couche
1821	Travaux puits Belingrad
1821	Travaux puits Laurent 1/500
1822	Travaux puits Migne et compagnie
	Travaux de la concession de Gravenand
1862	Travaux de la concession de Gravenand 1/1000
1884-1892	Travaux de Gravenand Grande Masse 1/1000
1884-1892	Travaux de Gravenand couche Batarde 1/1000
	Plan du nozeil
1834	Gravenand plan d'une partie de la concession Gautier et Viton
1835	Plan de la demande de permission de repérage des puits
1843	Plan de demande de creusement d'un nouveau puits
1831	Demande de permission d'exploiter 1/1000
1827	Demande de permission d'exploiter un ancien puits 1/1000
1832	Puits Dumond 1/1000
1919-1930	Plan des travaux grande couche et couche batarde 1/1000
1838	Le Reclus, demande de permission d'exploiter l'ancien puits St-Denis 1/1000
1835	Plan d'exploitation du puits Neuf

Date	Description
Tiroir Gourd Marin 44	
1851	Travaux de la première couche
1828	Travaux du Gourd Marin entre 80 et 150 m
1823	Plan complet des travaux souterrains de la concession 1/1000
1816	Plan des travaux du petit Gourd Marin
	Travaux du puits Devousey 1/2000
1845	Coupe puits du pré
1825	Plan et projection d'une partie du Gourd Marin
1827	Projet chemin du puits St Ame et Gilibert 1/500
1827	Plan et projection des puits 1/1000
1802	Incident fond Puits St Ame
1814	Plan de la Mine du Gourd Marin 1/1000
1821	Plan du petit Gourd Marin 1/1000
1813	Concession du Gourd Marin 1/1000
1828	Plan et projection des travaux puits Bourret 1/1000
1828	Plan et projection de la mine du dessus du Gourd Marin 1/1000
1828	Plan et projection de la mine du dessus du Gourd Marin 1/1000
1926	Concession de Gravenand, travaux de Richier et Bralley
1828	Plan et projection de la mine du dessus
1828	Plan et projection de la mine du dessus
1828	Plan et projection de la mine du dessus
1816	Plan d'une partie des travaux du petit Gourd Marin 1/1000
1821	Plan et projection des travaux du petit Gourd Marin 1/1000
1822	Plan et projection des travaux du grand Gourd Marin 1/1000
1852	Plan et projection du puits Devarey et St Romain
1831	Plan des travaux de la mine du dessus 1/1000
1822	Plan des travaux du petit Gourd Marin 1/1000
1828	Plan des travaux des Flaches, concession du Sardon 1/1000
1828	Travaux des Flaches concession du Sardon 1/1000
1847	Plan joint à la demande d'ouverture de la galerie d'aérage AB
1845	Plan de la demande de mise en activité du puits Bourret
1828	Plan des travaux des Flaches, concession du Sardon
1828	Plan des travaux des Flaches, concession du Sardon
1828	Plan des travaux du puits Château concession Chardon
	2 planches originales Guïner

Date	Description
Tiroir Le Reclus	
1822	Plan et travaux du puits Girard 1/1000
1822	Plan puits St Mathieu et St Isidore 1/1000
1831-1841	Plan des travaux concession Sardon
1841-1853	Plan des travaux concession de la Cappe (Couche Batarde)
1843-1854	Plan des travaux concession de la Cappe (Couche Batarde)
1834	Travaux du puits Chambombe 1/1000
	Travaux du puits Grezieux 1/1000 (Couche Batarde)
1830	Puits St Mathieu 1/1000
1818	Puits St Mathieu 1/1001
1822	Puits St Mathieu 1/1002
1823	Puits St Mathieu 1/1003
1846	Demande de permission puits St-Claude
1845	Demande de communication des puits St Mathieu et puits de Laurette
1829-1852	Travaux puits Laurette 1/1000
1849-1853	Travaux puits St Mathieu (grande Couche) 1/1000
1828-1848	Travaux puits St Mathieu (grande Couche) 1/1000
1828-1852	Travaux puits St Mathieu (grande Couche) 1/1000
1843-1853	Travaux puits St Mathieu (grande Couche) 1/1000
1845-1853	Travaux puits St Mathieu (grande Couche) 1/1000
1828-1848	Travaux puits St Mathieu (grande Couche) 1/1000
1845-1858	Travaux puits St Isidore
1854	Travaux puits Devarer
1843-1855	Travaux puits F. Jean 1/1000

Date	Description
Tiroir Le Collenon 37	
1834	Plan exploitation Haute Cappe (faible profondeur)
1893-1906	Plan de la concession du Collenon
1848-1850	Plan travaux du puits Chatagnon et St-Irénée
1845	Puits St-Etienne 1/1000
1848	Puits St-Etienne et St-Irénée 1/1000
1827	Projet de puits
1834	Projet d'exploitation puits Chatagnon 1/1000
1832	Plan d'exploitation des puits St-Irénée et Chatagnon
18..	Puits Veleru
1822	Puits St-Irénée
1821	Puits St-Hélène et St-Irénée
1819	Plan du puits St-Hélène
1816	Puits du Collenon 1/1000

Tableau 2 : inventaire des plans disponibles sur quatre concessions tests

Pour ces quatre concessions, nous avons vérifié l'existence et la position approximative des puits et des fendues mentionnés sur les plans à l'aide du SIG sur PC, constitué à partir des données Autocad de CdF.

Pour trois concessions, tous les puits identifiés sur les vieux plans sont répertoriés dans les DADT. La position des ouvrages ne pourra être vérifiée qu'après géoréférencement de certains plans.

Pour la quatrième, il manque au moins une dizaine d'ouvrages (puits et fendues). Leur repositionnement sera possible grâce au géoréférencement d'un seul plan voir deux plans.

Après vérification aléatoire sur d'autres concessions, il existe, en moyenne entre 30 et 40 documents (croquis ou plans) pour au moins 23 concessions du site du Gier, ce qui correspond à environ 700 à 800 plans anciens.

Ces documents ne seront pas versés, pour le moment, aux Archives Départementales. Leur consultation se fera donc dans les locaux de la DREAL. Leur numérisation sera réalisée par GEODERIS.

Tous les dossiers devront être consultés de manière systématique. Nous avons en effet constaté la présence de plans d'autres concessions mélangés dans les dossiers.

6.3 ARCHIVES DU DPSM A GARDANNE.

Les archives du DPSM ont été consultées fin 2009, en se basant sur l'extraction de leur base de données, réalisée par GEODERIS, des références utiles sur le bassin du Gier et relatives aux plans et documents anciens (hors études récentes et DADT).

La première étape de la consultation a été de comparer les documents disponibles sur les quatre mêmes concessions que celles examinées en détail aux archives de St-Etienne.

Nous avons ainsi rapidement constaté qu'il n'existe un fond de dossier que sur la concession du Gourd-marin. Aucune donnée n'existe pour les trois autres.

Nous avons par la suite consulté de manière aléatoire les données disponibles pour d'autres concessions. Il s'avère que, pour plus de la moitié des concessions du bassin, même si un ou des dossiers existent, leur contenu est sans aucun intérêt pour l'étude en cours.

Ceci concerne par exemple les concessions de Collenon, Grande-Flache, Le Reclu, la Pomme, Frigerin et Montbressieu.

Les dossiers du DPSM contiennent les données qui ont été intégrées dans les DADT par CdF. Ces données sont principalement les études hydrogéologiques réalisées, les suivis de travaux de mise en sécurité d'ouvrages ou des dossiers de dégâts miniers récents.

Une dizaine de dossiers contiennent des plans anciens. Cela correspond aux concessions pour lesquelles CdF a souhaité reprendre l'exploitation dans des secteurs de vieux travaux. Il a alors constitué une base documentaire. Cette base est généralement en doublon par rapport à ce qui a été vu à St-Etienne (constat par rapport aux dossiers DPSM des concessions de Gourd-Marin, de Grand-Croix, de Combeplaine ou Saint-Chamond par exemple).

Le fond documentaire à consulter impérativement au DPSM représente une dizaine de liasses de plans contenant chacune entre 20 et 40 plans.

6.4 LES ATLAS.

Les atlas Beaunier, Coste, De Maistre et Gruner ont été récupérés sous forme numérique via GEODERIS.

L'atlas Beaunier a été partiellement géoréférencé dans le cadre de l'étude St-Etienne-est.

Les autres seront géoréférencés si cela est nécessaire.

7. CONSTITUTION DE LA BASE DE DONNEES SOUS SIG

En 2009, l'INERIS a récupéré auprès de GEODERIS :

- l'équivalent de la BD Ortho fournie par Inter Atlas ;
- un modèle numérique de la surface (CdF) ;
- les données des DADT de CdF au format AutoCAD ;
- les données du scanning des titres miniers.

Les données numériques des DADT produites par CdF sous format AUTOCAD ont été intégrées, après conversion, sous MapInfo en Lambert II étendu (base illustrée sur la Figure 4).

Après vérification des données, nous avons constaté que la concession de Gourdmarin n'a pas de plan informatique Autocad. Une version papier des plans existe pourtant dans le DADT de cette concession.

Il n'existe pas non plus de carte des contraintes minières dans les DADT de CdF de Rive-de-Gier.

Nom	Taille	Type
BANFOND_0.DAT	10 Ko	Fichier DAT
BANFOND_0.ID	13 Ko	MapInfo Table File
BANFOND_0.MAP	110 Ko	MapInfo Table File
BANFOND_0.tab	1 Ko	MapInfo Table
BANFOND_1GMAAF.DAT	2 Ko	Fichier DAT
BANFOND_1GMAAF.ID	1 Ko	MapInfo Table File
BANFOND_1GMAAF.MAP	18 Ko	MapInfo Table File
BANFOND_1GMAAF.tab	1 Ko	MapInfo Table
BANFOND_1GMACN.DAT	7 Ko	Fichier DAT
BANFOND_1GMACN.ID	4 Ko	MapInfo Table File
BANFOND_1GMACN.MAP	121 Ko	MapInfo Table File
BANFOND_1GMACN.tab	1 Ko	MapInfo Table
BANFOND_1GMACNE.DAT	1 Ko	Fichier DAT
BANFOND_1GMACNE.ID	1 Ko	MapInfo Table File
BANFOND_1GMACNE.MAP	8 Ko	MapInfo Table File
BANFOND_1GMACNE.tab	1 Ko	MapInfo Table
BANFOND_1GMALIM.DAT	1 Ko	Fichier DAT
BANFOND_1GMALIM.ID	1 Ko	MapInfo Table File
BANFOND_1GMALIM.MAP	4 Ko	MapInfo Table File
BANFOND_1GMALIM.tab	1 Ko	MapInfo Table
BANFOND_1GMAROC.DAT	1 Ko	Fichier DAT
BANFOND_1GMAROC.ID	1 Ko	MapInfo Table File
BANFOND_1GMAROC.MAP	3 Ko	MapInfo Table File
BANFOND_1GMAROC.tab	1 Ko	MapInfo Table
BANFOND_\$P15.DAT	1 Ko	Fichier DAT
BANFOND_\$P15.ID	1 Ko	MapInfo Table File
BANFOND_\$P15.MAP	15 Ko	MapInfo Table File
BANFOND_\$P15.tab	1 Ko	MapInfo Table
BANFOND_BATI.DAT	1 Ko	Fichier DAT
BANFOND_BATI.ID	1 Ko	MapInfo Table File
BANFOND_BATI.MAP	25 Ko	MapInfo Table File
BANFOND_BATI.tab	1 Ko	MapInfo Table
BANFOND_CBN.DAT	1 Ko	Fichier DAT
BANFOND_CBN.ID	1 Ko	MapInfo Table File
BANFOND_CBN.MAP	507 Ko	MapInfo Table File
BANFOND_CBN.tab	1 Ko	MapInfo Table
BANFOND_CBNE.DAT	1 Ko	Fichier DAT
BANFOND_CBNE.ID	1 Ko	MapInfo Table File

Figure 4 : exemple d'une partie de la base des plans miniers d'Autocad en MapInfo

A partir de ces plans miniers intégrés sous MapInfo, une première tentative de création d'un modèle numérique fond a été lancée. Celle-ci a été faite sous MapInfo à l'aide de l'outil Discover 3D.

Cette opération, même si elle est techniquement faisable, se heurte à l'obligation de conversion des panneaux cotés en modèle de type grille. Cette opération partiellement automatisée doit être reprise panneau par panneau du fait que les limites de bord de panneaux ne sont pas cotées sous Autocad.

Ce modèle pourra donc être créé sur certains secteurs restreints du bassin si le besoin apparaît (forts enjeux, difficulté d'interprétation en zone de topographie de surface complexe, affinage du tracé des zones d'aléas à faible profondeur...).

Aucune ébauche de carte informative n'est produite dans le cadre de ce rapport car aucun nouveau plan n'a été géoréférencé en 2009.

La base SIG constituée aurait permis d'en produire une. Elle n'aurait cependant été qu'une reproduction des cartes disponibles dans les DADT ou des cartes produites lors du scanning reprojétées sur un fond orthophotographique.

8. BILAN DES RECHERCHES

8.1 GENERALITES

Le Tableau 3 ci-dessous indique de manière non exhaustive la répartition des données au DPSM, la DREAL de St Etienne et aux Archives Nationales.

On rappellera qu'il existe des PV (Archives Nationales) pour presque toutes les années comprises entre 1850 et 1901. Seules quelques années ont été choisies pour illustration dans le tableau. La seule concession pour laquelle nous n'avons pas identifié de données autres que les plans Autocad, en première analyse, est Corbeyre.

Nom des concessions	District	DPSM	DREAL	PV aux archives nationales						
				1850	1855	1862	1865	1886	1897	1900
Crozagaques	Central	oui	oui		oui	oui				
Gourd-Marin	Central	oui		oui	oui					
Gravenand	Central	oui	oui					oui		oui
La Montagne de Feu	Central	oui		oui					oui	oui
Les Combes	Central	oui		oui	oui		oui		oui	
Martoret	Central							oui		
Mouillon	Central			oui	oui		oui		oui	oui
Sardon	Central	oui			oui					oui
Vercheres	Central	oui		oui	oui					
Vercheres	Central	oui		oui	oui					
Combérigol	Grand-Croix	oui			oui			oui	oui	oui
Faverge	Grand-Croix	oui	oui	oui			oui	oui	oui	oui
la Grand-Croix	Grand-Croix	oui		oui	oui			oui	oui	oui
la Peronniere	Grand-Croix	oui	oui	oui	oui			oui	oui	oui
Plat-du-Gier	Grand-Croix	oui		oui	oui			oui	oui	oui
Corbeyre	Occidental									
La Cappe	Occidental	oui	oui	oui	oui	oui				
Le Ban	Occidental	oui			oui				oui	
Le Collenon	Occidental	oui	oui		oui			oui	oui	oui
Le Reclus	Occidental			oui	oui				oui	oui
Combeplaine	Oriental	oui		oui					oui	oui
Couloux	Oriental	oui			oui					
Frigerin	Oriental				oui					

La Catonniere	Oriental	oui							oui	oui
La Pomme	Oriental	oui	oui	oui	oui					
Le Couzon	Oriental		oui						oui	
Les Grandes Flaches	Oriental				oui					
Montbressieux	Oriental			oui	oui					
Tremolin	Oriental	oui	oui	oui						oui
Verrerie Chantegraine	Oriental	oui								
Saint-Chamond Houille	Saint-Chamond Houille	oui	oui	oui	oui			oui		oui

Tableau 3 : croisement des sources de données

Ce croisement est uniquement réalisé sur la disponibilité ou non de données dans chacune des structures consultées.

D'un point de vue qualitatif, il s'avère que pour de nombreuses concessions, les archives du DPSM sont très peu fournies ou à l'intérêt limité alors que celles de la DREAL de St-Etienne sont très riches (nombreux plans anciens et documents techniques).

Alors que la consultation des archives du DPSM semblait à priori la priorité pour 2010, il s'avère que le travail de synthèse documentaire par des fonds de la DREAL à St-Etienne sera probablement le plus important.

8.2 DONNEES SUR LES MINES DE FER DE LA CONCESSION DE SAINT-CHAMOND

Il est par contre possible dès cette année de complètement cerner les anciennes exploitations du fer sur le bassin du Gier.

Les archives de la DREAL contiennent un dossier qui permet de parfaitement définir le périmètre historique et géographique des exploitations du fer sur la concession de Saint-Chamond. Ce dossier contient les pièces ayant servi à l'instruction de la demande de renonciation de la concession de 1888. Aucune autre exploitation ne semble avoir eu lieu postérieurement à cette date.

Aucune autre donnée n'a été identifiée sur ses anciens travaux hors charbon aussi bien aux Archives Nationales qu'au DPSM.

Aucune information n'a été trouvée sur l'exploitation d'autres ressources minières dans le périmètre de l'étude.

8.2.1 HISTORIQUE

La concession (fer) a été instituée par décret le 1 février 1831 sur une étendue approximative de 54 km² en faveur de la Compagnie Anonyme des Fonderies et Forges de l'Homme. Son périmètre reprend celui de la concession de Houille.

En 1835, l'emprise de la concession est réduite afin de limiter la redevance des mines. Il est en effet apparu à cette époque que le gisement était limité par des zones stériles. L'étendue est ramenée à environ 22 km².

Cette compagnie, titulaire de la concession, n'a jamais exploité la mine. Les travaux souterrains étaient réalisés par la Compagnie des Mines de Houille de Saint-Chamond. Le minerai était revendu à la compagnie titulaire.

8.2.2 METHODE D'EXPLOITATION

L'extraction du minerai de fer s'est faite de deux manières.

La première consistait au triage des stériles extrait pendant l'exploitation du charbon à partir des puits Rigaudin, La Varizolle, Royet, Saint-Louis, du Paradis, des Roches, des Fourches et Elisée. Le minerai est présent dans les couches exploitées sous forme de rognons. Ce mode d'exploitation s'est poursuivi de 1832 à 1849. Le tonnage total extrait par cette méthode est de 4637 tonnes.

La seconde a consisté à extraire un panneau de minerai de fer carbonaté d'environ 5000 m² indépendamment des travaux d'extraction du charbon. La couche concernée ne faisait que 10 à 50 cm d'épaisseur. Elle est située entre la première et la deuxième couche de houille du quartier du Parterre. L'extraction est réalisée à partir de la fendue et du puits Chavannes et de la fendue Darmon. Ces travaux sont tous situés dans l'emprise de l'ancienne commune de Saint-Julien-en-Jarez (maintenant Saint-Chamond).

Un rapport de l'ingénieur des mines de 1887 précise que :

- les travaux se situent à environ 24 m de profondeur ;
- la couche est située entre deux couches de charbon situées respectivement 6 m au dessus de la deuxième couche de houille et 5 m en dessous de la première ;
- la couche présente une inclinaison de 14° vers le SO ;
- au sud-ouest, la couche s'amincit et devient inexploitable, au sud-est et au nord-est, elle est interrompue par des serremments, au nord-ouest, la couche est découpée par une faille majeure qui n'a pas été franchie ;
- l'exploitation a été réalisée par la méthode des chambres et piliers. Les piliers résiduels ont été recoupés en rabattant vers le puits. Les vides résiduels ont été systématiquement remblayés par les stériles d'exploitation produits en raison de la faible épaisseur de la couche de minerai ;
- les travaux souterrains qui n'ont débutés qu'en 1843 ont été totalement arrêtés en 1847 ;
- le tonnage extrait à cette période est de 12 571 tonnes ;
- aucune information sur l'ouverture des travaux souterrains n'a été trouvée. Elle doit cependant être réduite compte tenu de la faible épaisseur de la couche.

La renonciation de la concession est prononcée par décret du 8 juin 1888.

8.2.3 DONNEES CARTOGRAPHIQUES

Il n'a jamais existé de plan spécifique des travaux souterrains liés au gisement de fer. Ils étaient intégrés dans les plans d'extraction du charbon. A la demande de l'administration, un document spécifique isolant les travaux du gisement ferrifère a cependant été créé.

Un plan au 1/1000^{ème} datant de 1847 (Photo 2) et certifié conforme en 1887 est donc disponible sur ces travaux. Son analyse montre que les données fournies

par CdF dans le DADT de la concession de Saint-Chamond ne localisent pas spécifiquement ces travaux miniers.



Photo 2 : copie du plan de 1847, archives DREAL, St-Etienne.

9. ORGANISATION DES TRAVAUX DE 2010

La consultation des données sur 4 concessions, à la fois aux archives de la DREAL de St Etienne, au DPSM et aux Archives nationales nous permet de parfaitement cibler les recherches d'archives à mener en 2010 et de leur synthèse.

Les Archives Nationales ont été consultées de manière exhaustive. Leur contenu est connu. La synthèse sera réalisée en 2010 après croisement avec les sources identifiées, en particulier à la DREAL de St-Etienne.

La première étape sera de reconstituer les limites historiques des concessions de manière à repositionner les ouvrages identifiés dans les archives les plus anciennes (exemple : la concession Lorette qui est devenue Le Reclu et pour laquelle des données sont référencée pour Lorette et d'autres pour le reclu).

La première source de données qui devra être consultée et valorisée de manière exhaustive sera la masse de plans anciens de la DREAL à St-Etienne. On peut estimer le temps nécessaire à leur référencement et au tri des plus pertinents à numériser avant géoréférencement à environ 8 jours à deux personnes.

Cette consultation sera réalisée d'ici mi février 2010. Lors de celle-ci, l'INERIS identifiera tous les documents importants à numériser. Ces documents seront référencés afin que GEODERIS les fasse numériser. GEODERIS fournira en retour, les fichiers afin que l'INERIS les géoréférences si nécessaire.

Les archives du DPSM seront consultées, en particulier une dizaine de liasses de vieux plans (30 à 40 documents par liasse) afin de vérifier si ceux-ci ne sont pas déjà connus via la DREAL. Le temps nécessaire à cette consultation est d'environ 5 jours à deux personnes.

Cette consultation sera réalisée dans la foulée de celle de St Etienne. En cas de découverte de documents importants, l'INERIS les référencera et leur copie sera réalisée suivant la même méthode que pour les archives DREAL.

On peut raisonnablement penser que le géoréférencement en moyenne de deux nouveaux plans par concession permettra de compléter de manière plus exhaustive les fendues et les vieux puits aux affleurements.

Les documents versés par la DREAL aux Archives Départementales de la Loire devront être consultés ensuite.

Une fois ces trois sources explorées, la phase terrain pourra être lancée suivant les mêmes modalités que celles prévues en 2009.

La durée de la phase terrain est prévue de deux à trois semaines.

Elle devra être réalisée le plus tôt possible en fin d'hiver ou au début du printemps afin de s'affranchir au mieux de la végétation. La période idéale, sauf situation météo exceptionnelle serait deuxième quinzaine de mars.

En préalable à cette phase terrain, et comme il était convenu en 2009, GEODERIS relancera les mairies concernées par l'étude afin de planifier des rencontres sur le terrain avec toutes personnes sachantes.

Après consultation de toutes les sources d'archives et du terrain, l'INERIS réalisera le rapport de la phase informative et sa carte pour fin du premier semestre 2010.

10. LISTE DES ANNEXES

Repère	Désignation	Nombre de pages
Annexe A	Inventaire des Archives Nationales	12 A4
Annexe B	Inventaire des archives du DPSM	10 A4
Annexe C	DVD 1 : Archives DREAL, DPSM et partie des Archives nationales DVD 2 : reste des Archives Nationales	2 DVD (7.87Go)

ANNEXE A

Archives Nationales consultées

Concession	Cotation	Nombre de documents	Provenance	Dates extrêmes	Description
Plans					
Combes et Egarandes	AN/10296-4-1	1	AN	1808	Loire. Combes et Egarandes. Commune d'Estivareilles. Plan de la concession demandée dans ces territoires.
Combes et Egarandes	AN/10296-4-2	1	AN	1809	Loire. Combes et Egarandes. Commune d'Estivareilles. Plan de la concession demandée dans ces territoires. Puits Projetés
Combes et Egarandes	AN/10296-4-3	1	AN	1810	Loire. Combes et Egarandes. Commune d'Estivareilles. Plan de la concession demandée dans ces territoires.
Combes et Egarandes	AN/10296-4-4	6	AN	1819	Loire. Egarandes n°1, 2, 3 et Estivareille n°1, 2, 3.
Grandes Flaches	AN/10296-4-6	1	AN	A0 XI	Loire. Grandes et Flaches. Commune de Rive de Gier. Plan d'une partie de ces territoires.
Grandes Flaches	AN/10296-4-7	1	AN	1809	Loire. Grandes et Flaches. Commune de Rive de Gier. Concession des mines de houille de Berthenod 2 ^{ème} exemplaire.
Grandes Flaches	AN/10296-4-8	1	AN	1807-1810	Loire. Grandes et Flaches. Commune de Rive de Gier.

Concession	Cotation	Nombre de documents	Provenance	Dates extrêmes	Description
					Concession de Montjoint et de La Verrerie.
La Cappe	AN/10296-4-11	1	AN	1798	Loire. La Cappe. Plan géométral des fonds de la Cappe Commune de Saint-Genis Terre-Noire.
La Cappe	AN/10296-4-12	1	AN	1805	Loire. La Cappe. Commune de Saint-Genis Terre-Noire. Plan de la concession.
La Cappe	AN/10296-4-13	1	AN	1810	Loire. La Cappe. (Concession de). 2 exemplaires.
?	AN/10296-4-18	1	AN	1816	Loire. Mines de fer de la Loire. Périmètre de la concession demandée par cette compagnie. Communes de Saint-Genis Terrenoire, Rive de Gier, Sorbier, Izieux, Saint-Martin, Saint-Chamond, Saint-Paul, Celliere, Chagnon, Laculas, Saint-Julien en Barest, Saint-Paul.
Montagne de Feu	AN/10296-4-20	1	AN	1810	Loire. Montagne de Feu, près du Sardon, commune de Saint-Genis Terre-Noire. Plan de la concession demandée.
Le Reclus	AN/10296-4-23	1	AN	1807	Loire. Reclus. Commune de Saint-Genis Terre-Noire. Plan de la concession demandée.
Le Reclus	AN/10296-4-24	3	AN	1807	Loire. Reclus. Plan de la concession demandée, un complément joint.
Rive de Gier	AN/10296-4-25	2	AN	1807	Loire. Rive de Gier. Carte générale du canton Houiller.
Verchères	AN/10296-4-26	2	AN		Loire. Rive de Gier. Plan de la concession de Fleurdelix aux Verchères et celle des Frères Morthiers.
Saint-Chamond	AN/10296-4-31	1	AN	1838	Loire. Saint-Chamond. Mines de houille de Saint-Chamond, comprend Cellieu, Saint-Julien en Jarez, Izieux, Saint-Martin, Saint-Paul.

Concession	Cotation	Nombre de documents	Provenance	Dates extrêmes	Description
Le Sardon	AN/10296-4-37	1	AN	1808	Loire. Sardon. Commune de Saint-Genis Terre-Noire. Plan de la concession de mines de houille.
Le Sardon	AN/10296-4-38	1	AN	1811	Loire. Sardon. Commune de Saint-Genis Terre-Noire. Plan de la concession de mines de houille. Note manuscrite jointe
Le Sardon	AN/10296-4-39	1	AN	1821	Loire. Sardon. Commune de Saint-Genis Terre-Noire. Plan de la concession précédente augmentée.
Rive de Gier	AN/10297-18	2	AN	Début XIX	Loire. Rive de Gier. Mines de houille des environs.
Crozagaque	AN/10297-19	1	AN	1807	Loire. Rive de Gier. Crozagaque et La Batie. Plan de la concession réclamée par Fleudelix frères et compagnie.
Crozagaque	AN/10297-20	1	AN	1812	Loire. Rive de Gier. Crozagaque et La Batie. Plan de la concession réclamée par Fleudelix frères et compagnie.
Rive de Gier	AN/10297-21	1	AN	An V	Loire. Rive de Gier. Féloin, Couloux, Montjoint. Plan de la concession des frères Morthiers.
Rive de Gier	AN/10297-22	1	AN	An VI	Loire. Rive de Gier (ruisseau). Plan de la concession des frères Morthiers et du terrain à joindre à leur concession.
Rive de Gier	AN/10297-23	1	AN	1808	Loire. Rive de Gier près du ruisseau Féloin. Exploitation du Puits Laurent et Couloux.
Rive de Gier	AN/10297-24	2	AN	1809	Loire. Rive de Gier. Plan de la concession des frères Morthiers près du ruisseau Féloin.
Gravenand Grande Croix	AN/10297-25	1	AN	1813	Loire. Rive de Gier, Gravenand et Grande Croix (canton houiller de Rive de Gier). Plan du terrain compris entre ces deux points.

Concession	Cotation	Nombre de documents	Provenance	Dates extrêmes	Description
La Pomme	AN/10297-26	1	AN	1808	Loire. Rive de Gier. La Pomme. Plan de la concession.
La Pomme	AN/10297-27	1	AN	1810	Loire. Rive de Gier. La Pomme. Plan de la concession.
Rive de Gier	AN/10297-39	1	AN	1813	Loire. Saint-Etienne, Rive de Gier. « Topographie extérieure et souterraine du territoire houiller de Saint-Etienne et Rive de Gier » sous la direction de Beaunier, ingénieur en chef au Corps des Mines.
Dossiers hors plan des Archives Nationales					
Loire	F14/3839	1 carton	AN	1825-1850	Surveillance des Mines
Loire	F14/3840	1 carton	AN	1850-1856	Surveillance des Mines
Haute Loire	F14/3841	1 carton	AN	1832-1862	Surveillance des Mines
Loire Inférieure	F14/3842	1 carton	AN	1832-1860	Surveillance des Mines
Loire, Haute Loire, Loire Inférieure	F14/3872	1 carton	AN	1862-1872	Surveillance des Mines
Loire	F14/3890	1 carton	AN	1878-1886	Surveillance des Mines
Haute Loire, Loire Inférieure	F14/3891	1 carton	AN	1871-1886 1871-1886	Surveillance des Mines
Loire	F14/8309	1 carton	AN	1886-1891	Surveillance des Mines
Loire	F14/8310	1 carton	AN	1891-1893	Surveillance des Mines
Loire	F14/8311	1 carton	AN	1892-1893	Surveillance des Mines
Loire	F14/8312	1 carton	AN	1893-1894	Surveillance des Mines
Loire	F14/8313	1 carton	AN	1893-1894	Surveillance des Mines

Concession	Cotation	Nombre de documents	Provenance	Dates extrêmes	Description
Loire	F14/8314	1 carton	AN	1895-1896	Surveillance des Mines
Loire	F14/8315	1 carton	AN	1896-1897	Procès verbaux de visite des mines
Loire	F14/8316	1 carton	AN	1897-1898	Surveillance des Mines
Loire	F14/8317	1 carton	AN	1898-1900	Procès verbaux de visite des mines
Loire	F14/8318	1 carton	AN	1900-1901	Procès verbaux de visite des mines
Haute Loire	F14/8319	1 carton	AN	1896-1901	Surveillance des Mines
Loire Inférieure	F14/8320	1 carton	AN	1896-1901	Surveillance des Mines
Mutations de concessions de mines.					
Gravenand	F14/18446-271	1 carton	AN	1929	Mutation de concession de mines
Montagne de Feu	F14/18446-274 et 275	2 cartons	AN	1920-1930	Mutation de concession de mines
La Pomme	F14/18446-276	1 carton	AN	1919-1922	Mutation de concession de mines
Lay	F14/18447-280	1 carton	AN	1922	Mutation de concession de mines
Regny	F14/18447-281	1 carton	AN	1922	Mutation de concession de mines
Saint-Chamond	F14/18447-282	1 carton	AN	1926	Mutation de concession de mines
Tremolin	F14/1844-284	1 carton	AN	1917	Mutation de concession de mines
Ban, La Faverge, La Cappe, Corbeyre	F14/18445-259	1 carton	AN	1914	Mutation de concession de mines
Catonnière, Grandes Flaches, Reboul	F14/18445-261	1 carton	AN	1924	Mutation de concession de mines
Combeplaine,	F14/18445-262 et 263	2 cartons	AN	1924-1927	Mutation de concession de mines

Concession	Cotation	Nombre de documents	Provenance	Dates extrêmes	Description
Frigerin					
Les Combes et Egarande	F14/18445-264	1 carton	AN	1917	Mutation de concession de mines
Couloux et La Montagne de Feu	F14/18446-265 et 266	2 cartons	AN	1913-1921	Mutation de concession de mines
Crozagaque, Mouillon, Vercheres, Fleurdelix	F14/18446-268	1 carton	AN	1920	Mutation de concession de mines
Grand Croix	F14/18446-269	1 carton	AN	1914	Mutation de concession de mines
Gravenand	F14/18446-270	1 carton	AN	1924	Mutation de concession de mines
Réunions de concessions de mines.					
Assailly, Collenon, La Cappe, Corbeyre	F14/18480-523	1 carton	AN	1910	Réunion de concession de mines
Collenon, La Cappe, Corbeyre	F14/18476-505	1 carton	AN	1893	Réunion de concession de mines
Concession de mine de Fer.					
Saint-Chamond	F14/18514-1234 et 1235	2 cartons	AN	1831-1836 et 1888	Bornage et renonciation de concession de mines
Mines métalliques autres.					

Concession	Cotation	Nombre de documents	Provenance	Dates extrêmes	Description
Montagny	F14/18633-2292	1 carton	AN	1909	Antimoine
Saint-Joseph	F14/18633-2293 et 2294	2 cartons	AN	1895-1913	Pyrite
Saint-Martin	F14/18633-2295	1 carton	AN	1896	Plomb
Callieu-La Peronnière	F14/18746-3079	1 carton	AN	1900	houille
Bornages de concession de Mines.					
Loire, Haute Loire, Inférieure	F14/18828	1 carton	AN		Bornage de concession de mines
Déchéances de mines.					
Loire, Haute Loire	F14/18993	1 carton	AN	1927-1944	Déchéance de concessions minières
Redevances de mines.					
Loire, Haute Loire, Inférieure	F14/18991	1 carton	AN	1940-1953	Redevance de mines
Loire	F14/3992	6p	AN	1812-1817	Redevance de mines
Loire	F14/3993	6p	AN	1818-1823	Redevance de mines
Loire	F14/3994	5p	AN	1814-1828	Redevance de mines
Loire	F14/3995	5p	AN	1829-1833	Redevance de mines
Loire	F14/3996	5p	AN	1834-1838	Redevance de mines
Loire	F14/3997	4p	AN	1839-1843	Redevance de mines
Loire	F14/3998	3p	AN	1844-1846	Redevance de mines

Concession	Cotation	Nombre de documents	Provenance	Dates extrêmes	Description
Loire	F14/3999	3p	AN	1847-1849	Redevance de mines
Loire	F14/4000A		AN	1850-1851	Redevance de mines (houille, anthracite, fer, plomb)
Loire	F14/4000B		AN	1852	Redevance de mines (houille, anthracite, fer, plomb)
Loire	F14/4001	2p	AN	1853-1854	Redevance de mines (houille, fer, plomb)
Loire	F14/4002	2p	AN	1855-1856	Redevance de mines (houille, fer, plomb)
Loire	F14/4003A		AN	1857	Redevance de mines (houille, fer, plomb)
Loire	F14/4003B		AN	1858-1859	Redevance de mines (houille, fer, plomb)
Haute Loire	F14/4004	16p	AN	1812-1826	Redevance de mines (houille, plomb, antimoine)
Haute Loire	F14/4005	20p	AN	1827-1846	Redevance de mines (arsenic, cuivre, plomb, houille, antimoine)
Haute Loire	F14/4006	7p	AN	1847-1853	Redevance de mines (mispickel, cuivre, plomb, houille, antimoine)
Haute Loire	F14/4007	6p	AN	1854-1859	Redevance de mines (arsenic, cuivre, plomb, houille)
Loire Inférieure	F14/4008	29p	AN	1812-1840	Redevance de mines (plomb, houille)
Loire Inférieure	F14/4009	15p	AN	1841-1859	Redevance de mines (plomb, houille)
Loire	F14/4140A		AN	1843, 1844, 1849, 1850, 1853-1857, 1860	Redevance de mines (houille, fer, anthracite, plomb)
Loire	F14/4140B		AN	1861-1862	Redevance de mines (houille, fer, anthracite, plomb)

Concession	Cotation	Nombre de documents	Provenance	Dates extrêmes	Description
Loire	F14/4141A		AN	1863-1864	Redevance de mines (houille, fer, anthracite, plomb)
Loire	F14/4141B		AN	1865	Redevance de mines (houille, fer, anthracite, plomb)
Loire	F14/4142A		AN	1866-1867	Redevance de mines (houille, fer, anthracite, plomb, antimoine)
Loire	F14/4142B		AN	1868	Redevance de mines (houille, fer, anthracite, plomb, antimoine)
Loire	F14/4143A		AN	1869-1870	Redevance de mines (houille, fer, anthracite, plomb, antimoine)
Loire	F14/4143B		AN	1871	Redevance de mines (houille, fer, anthracite, plomb, antimoine)
Loire	F14/4144A		AN	1872-1873	Redevance de mines (houille, fer, anthracite, plomb, antimoine, cuivre)
Loire	F14/4144B		AN	1874	Redevance de mines (houille, fer, anthracite, plomb, antimoine, cuivre)
Loire	F14/4145A		AN	1875-1876	Redevance de mines (houille, fer, anthracite, plomb, antimoine, cuivre)
Loire	F14/4145B		AN	1877-1878	Redevance de mines (houille, fer, anthracite, plomb, antimoine, cuivre)
Loire	F14/4146		AN	1879-1881	Redevance de mines (houille, fer, anthracite, plomb, antimoine, cuivre)
Loire	F14/4147A		AN	1882-1883	Redevance de mines (houille, fer, anthracite, plomb, antimoine, cuivre)
Loire	F14/4147B		AN	1884-1885	Redevance de mines (houille, fer, anthracite, plomb, antimoine, cuivre)

Concession	Cotation	Nombre de documents	Provenance	Dates extrêmes	Description
Haute Loire	F14/4148A		AN	1843-1856, 1860-1864	Redevance de mines (houille, plomb, plomb argentifère, antimoine, cuivre, arsenic)
Haute Loire	F14/4148B		AN	1865-1870	Redevance de mines (houille, plomb, plomb argentifère, antimoine, cuivre, arsenic)
Haute Loire	F14/4149A		AN	1871-1876	Redevance de mines (houille, plomb, plomb argentifère, antimoine, cuivre, arsenic)
Haute Loire	F14/4149B		AN	1877-1885	Redevance de mines (houille, plomb, plomb argentifère, antimoine, cuivre, arsenic)
Loire Inférieure	F14/4150A		AN	1843, 1853- 1885	Redevance de mines (houille, plomb, étain)
Loire Inférieure, Haute Loire, Loire	F14/4191B		AN	1860-1880 1857-1880 1858-1880	Redevance de mines (houille, plomb, étain) Redevance de mines (houille, plomb, fer, antimoine, cuivre, arsenic)
Loire	F14/8384	3p	AN	1886-1888	Redevance de mines (mines non exploitées : houille, plomb, fer, anthracite, cuivre, antimoine et mines exploitées : houille, anthracite)
Loire	F14/8385	3p	AN	1889-1891	Redevance de mines (mines non exploitées : houille, plomb, fer, anthracite, cuivre, antimoine et mines exploitées : houille, anthracite)
Loire	F14/8386	3p	AN	1892-1894	Redevance de mines (mines non exploitées : houille, plomb, fer, anthracite, cuivre, antimoine et mines exploitées : antimoine, houille, anthracite)
Loire	F14/8387	3p	AN	1885-1897	Redevance de mines (mines non exploitées : houille, plomb, fer, anthracite, cuivre, antimoine et mines exploitées : houille, anthracite)
Loire et Haute	F14/8388	1p	AN	1898	Redevance de mines (mines non exploitées :

Concession	Cotation	Nombre de documents	Provenance	Dates extrêmes	Description
Loire		13p		1886-1898	houille, plomb, fer, anthracite, cuivre, antimoine et mines exploitées : houille, anthracite) Redevance de mines (mines non exploitées : houille, plomb argentifère, fer, cuivre, antimoine, mispickel et mines exploitées : houille, antimoine, plomb argentifère)
Loire Inférieure	F14/8389	13p	AN	1886-1898	Redevance de mines (mines non exploitées : houille, plomb et autres métaux et mines exploitées : houille)

ANNEXE B

Inventaire des archives du DPSM

Concession	Cotation	Nombre de documents	Provenance	Dates extrêmes	Description
Combeplaine	CdF/COMBEPLAINE/Vt1/1	1	CdF	1897-1909	Plan d'exploitation dans la région des puits St Martial, des St Innocents, Deplaudé et Madignier
Combeplaine	CdF/COMBEPLAINE/Vt22/1	?	CdF	?	Courrier de renonciation et arrêté ministériel de nombreuses concessions
La Pomme	CdF/LA POMME/Vt1/1	1	CdF	1849	Plan d'exploitation dans la région des puits de la Pomme, St Jean, du Telegraphe, de la Confiance et St Charles
Trémolin	CdF/TREMOLIN/Vt33/6	?	CdF	1869-1969	Dégâts miniers sur plusieurs concessions dont Lorette
Trémolin	CdF/TREMOLIN/Vt33/13	?	CdF	1952-1963	Dégâts miniers
Trémolin	CdF/TREMOLIN/Vt33/1	?	CdF	1896-1977	Dégâts miniers sur plusieurs concessions
Trémolin	CdF/TREMOLIN/Vt33/3	?	CdF	1927-1971	Dégâts miniers sur plusieurs concessions
Trémolin	CdF/TREMOLIN/Vt33/9	?	CdF	1880-2004	Dégâts miniers sur plusieurs concessions
Trémolin	CdF/TREMOLIN/Vt33/12	?	CdF	1881	Dégâts miniers sur plusieurs concessions
Trémolin	CdF/TREMOLIN/Vt33/5	?	CdF	1872	Dégâts miniers sur plusieurs concessions
Trémolin	CdF/TREMOLIN/Vt33/11	?	CdF	1848	Dégâts miniers
Trémolin	CdF/TREMOLIN/Vt33/8	?	CdF	1905	Dégâts miniers
Trémolin	CdF/TREMOLIN/Vt33/4	?	CdF	1923-2002	Dégâts miniers sur plusieurs concessions
Trémolin	CdF/TREMOLIN/Vt33/10	?	CdF	1907-1966	Dégâts miniers sur plusieurs concessions
Trémolin	CdF/TREMOLIN/Vt33/16	?	CdF	1882-1987	Dégâts miniers sur plusieurs concessions

Concession	Cotation	Nombre de documents	Provenance	Dates extrêmes	Description
La Catonnière	CdF/LA CATONNIERE/Vt1/1	23	CdF	1849-1949	Plans d'exploitation dans les mines de la Catonnière : Puits St Clair, du Cerisier, des Pauvres, de Verger, Durogeil, Dumas, St Laurent, Bonnard, petit et grand puits de Combelibert, St Pierre, petit puits de la Catonnière et puits Neuf.
La Verrerie et Chantegraine	CdF/LA VERRERIS ET CHANTEGRAINE/Vt1/1	6	CdF	1842	Plans d'exploitation dans l'ancienne concession de Couzon : Puits Gerbaudière, de Pré, du Crou, de la Planche, des Ronces, de l'Allée, Saint-Lazare, du Chemin de Fer, de la Verrerie, de la Barrière et de Monjoint
Couloux	CdF/COULOUX/Vt1/1	2	CdF	1914-1923	Plans d'exploitation des mines de Couloux : Puits d'aérage, de la Catonnière, Bonnaventure, St Francois, Janin, Madignier, Riche, Couloux, Ste Agathe, de la Vidette, Pirojacques et Neuf
Crozagaque	CdF/CROZAGAQUE/Vt1/1	2	CdF	1908-1920	Plans d'exploitation dans la région des puits Chambeyron, Chaize, Fleurdelix, de la Pompe, Drillon, Robert, Coste, Charlie, petit et grand Sabot, Foyard, Besson et Guinamad
Gravenand	CdF/GRAVENAND/Vt1/1	2	CdF	?	Plans d'exploitation dans la région des puits Michon, St Luc et Dumond
Les Vercheres	CdF/LES VERCHERES FLEUR DE LYS/Vt1/1	1	CdF	1850	Plan d'exploitation des Verchères réunis : Exploitation dans la région des puits de l'Espérance, de la Découverte, Moulton, St Laurent, Jainen et Faux puits

Concession	Cotation	Nombre de documents	Provenance	Dates extrêmes	Description
Collenon	CdF/COLLENON/Vt3/1	1	CdF	?	Plan de coupe de puits des Echelles (Mouillon), de l'Espérance (Vercheres), Neuf (Chambon), St André, Ste Marie, Neuf (Grde Croix), Vellerant, St Paul, St Louis, Piney, du Chêne, St Charles St Antoine, St Camille, St Marcellin, St Claude, St Jean, St Privat, des Echelles, notre Dame, St Luc et Robert à St Etienne.
Collenon	CdF/COLLENON/Vt6/1	1	CdF	1982	Sondage Cogema : recherche concernant les secteurs de Collenon et du Mouillon – sondages diagraphiés M04, M05 et M07
La Montagne de Feu	CdF/LA MONTAGNE DE FEU/Vt1/1	4	CdF	1863-1938	Plans d'exploitation dans la région des puits Vieux et nouveaux de la Chichonne, Meley, Bel-air, St Michel, Marcant, des Ores, des Echelles, Dubreuil, Privat, Dumas, Pagis, Cybert, Planchet, Brulé, Bellerut, St Georges et des Salades
Le Gourd-Marin	CdF/LE GOURD MARIN/Vt1/1	6	CdF	1816-1839	Plans d'exploitation dans la région des puits Bonjour, Ste Anne, Valluy, Gilibert, Marcand, Thiollier, du Château, Bourret et Neuf
Le Sardon	CdF/LE SARDON/Vt1/1	3	CdF	1881-1948	Plans d'exploitation dans la région des puits du Bois, Grézieux, du Château, Faure, St-Paul, et Maniquet
Le Sardon	CdF/LE SARDON/Vt7/1	1	CdF	?	Plan de surface du puits du Bois
Les Combes et Egarande	CdF/LES COMBES ET EGARANDE/Vt3/1	1	CdF	1883	Coupe des terrains traversés par le puits du Cimetière (longueur :262 m)
Les Combes et Egarande	CdF/LES COMBES ET EGARANDE/Vt1/1	7	CdF	1855-1921	Plans d'exploitation dans la région des puits Moïse, Thevenet, St Maximin, Coste, du Cimetière, Pic Pierre, St Francois et Neuf

Concession	Cotation	Nombre de documents	Provenance	Dates extrêmes	Description
Assailly	CdF/ASSAILY/Vt8/1	1	CdF	?	Vieux puits de Rive-de-Gier – Cotes, orifices et profondeurs – Plan d'ensemble
Assailly	CdF/ASSAILY/Vt11/1	6	CdF	1864-1947	Plans d'exploitation dans la région des puits d'Assailly, Henry et St Denis
Assailly	CdF/ASSAILY/Vt7/1	1	CdF	1947	Plan de surface de la fendue d'Assailly
La Cappe	CdF/LA CAPPE/ Vt2/1	1	CdF	?	Mine de la Haute-Cappe – Plan d'ensemble des travaux du fond du puits Guillemain : niveau +124,99 Puits St Denis : niveaux -68,51 et -76
La Cappe	CdF/LA CAPPE/ Vt1/1	4	CdF	1907-1922	Plans d'exploitation dans la région du Puits Guillemain
La Cappe	CdF/LA CAPPE/ Vt8/1	1	CdF	?	Mines de la Haute Grappe – Grande couche de la Rive-de-Gier – Plan avec courbes de niveau
Le Ban	CdF/LE BAN/Vt11/1	4	CdF	?	Plans d'exploitation dans la région des puits St Cloud, Henri, St Michel, St Philibert, Meunier et St Etienne
Le Ban	CdF/LE BAN/Vt7/1	1	CdF	1997	Plan de surface de la concession du Ban
La Faverge	CdF/LA FAVERGE/Vt1/1	19	CdF	1870-1916	Plans d'exploitation dans la région des puits Charrin, Burlat, St Paul, St Louis, Mouchon, des Echelles, de la Pompe, Blachère, de la Roue, Montribout, du Canal et Neuf
La Peronnière	CdF/LA PERONNIERE/Vt4/1	1	CdF	?	Coupe de TB 435 Camille
La Peronnière	CdF/LA PERONNIERE/Vt1/1	39	CdF	1856-1905	Plans d'exploitation des mines de la Péronnière : Puits Ste Camille, St Antoine, Gillier, St Charles, Piney et du Chêne
La Peronnière	CdF/LA PERONNIERE/Vt8/1	4	CdF	1892-1898	Concession de la Peronnière – Plans d'ensemble – Puits Piney, du Chêne, St Camille et St Antoine

Concession	Cotation	Nombre de documents	Provenance	Dates extrêmes	Description
La Peronnière	CdF/LA PERONNIERE/Vt8/2	1	CdF	1906	Compagnie des mines de la Peronnière – Plans d'ensemble des courbes de niveau
La Peronnière	CdF/LA PERONNIERE/Vt8/3	4	CdF	?	Plans d'ensemble des travaux de Combérigol, Plat-du-Gier, la Péronnière, Grd-Croix et Chamond. Triangulation déterminant la position respective des puits de mines dans le district houiller de la Grand-Croix – plans en mauvais état
La Peronnière	CdF/LA PERONNIERE/Vt7/1	2	CdF	1922	Plan de surface de la compagnie des mines de la Peronnière
La Grand Croix	CdF/LA GRAND CROIX/Vt1/1	16	CdF	1873-1912	Plans d'exploitation dans la région des puits Charrin, Burlat, St Paul, St Louis, Mouchon, des Echelles, de la Pompe, Blachère, de la Roue, Montribout, du Canal et Neuf
La Grand Croix	CdF/LA GRAND CROIX/Vt1/2	47	CdF	1897-1911	Plans d'exploitation dans la région des puits Burlat, St Louis et Neyrand – Travaux de Burlat, du Gîte, du quartier St Paul et du 8ieme niveau du Haut-Dorlay
La Grand Croix	CdF/LA GRAND CROIX/Vt8/1	12	CdF	1887-1897	Travaux des puits St Louis, St Paul et Charrin – Plans en mauvais état
La Grand Croix	CdF/LA GRAND CROIX/Vt7/1	2	CdF	?	Plan d'ensemble des 3 communes de St Paul en Jarret, Cellieux et Lorette de la concession de Grand-Croix – Plan d'ensemble des concessions Grand-Croix, La perronnière, La Faverge et Combérigol
Combérigol	CdF/COMBERIGOL/Vt3/1	1	CdF	1868	Coupe du puits Couchoud Nord, suivant le pendage des bures (longueur :417 m)

Concession	Cotation	Nombre de documents	Provenance	Dates extrêmes	Description
Combérigol	CdF/COMBERIGOL/Vt2/1	1	CdF	1905	Plan d'étages des puits Cauchoud du Nord, St Claude et St Marcellin. Cauchoud du Nord : niveau 455,28, Puits St Claude : niveau 679,28. Plan en mauvais état
Combérigol	CdF/COMBERIGOL/Vt1/1	23	CdF	1896-1912	Plans d'exploitation dans la région des puits St Marcellin, St Claude et St Antoine
Combérigol	CdF/COMBERIGOL/Vt8/1	2	CdF	1903-1906	Plans d'ensemble des puits de St Claude et St Marcellin
Le Plat du Gier	CdF/LE PLAT DU GIER/Vt32/1	?	CdF	1996	INERIS – 10 juillet 1996 – HBCM : recherche d'anciens puits par radar géologique, puits Imbert, puits St Privas et puits Couchoud Sud
Le Plat du Gier	CdF/LE PLAT DU GIER/Vt3/1	1	CdF	?	Coupe des puits : St Privat (longueur 564 m), Couchoud (longueur (748,15 m)
Le Plat du Gier	CdF/LE PLAT DU GIER/Vt4/1	2	CdF	?	Puits Couchoud – 3 ^{ème} entrée niveau 802 et Puits St Jean – Mine Bleue niveau 715 – Coupe du plan incliné Puits Gillier – Coupes des TB niveaux 884, 950, 1014 et 1030 – Plans en mauvais état
Le Plat du Gier	CdF/LE PLAT DU GIER/Vt2/1	1	CdF	1946	Plan des travaux, Peronnière – Sous groupe du Gier Puits Jean : niveaux 670,60 et 764 – Puits St Privat : niveaux 810,20 et 972 – Plan en mauvais état
Le Plat du Gier	CdF/LE PLAT DU GIER/Vt1/1	25	CdF	1854-1939	Plans d'exploitation dans la région des puits St Jean, Couchoud, du Gier et St Privat – Coordonnées du puits de référence : puits Privas x :773620 y :057346
Le Plat du Gier	CdF/LE PLAT DU GIER/Vt1/2	1	CdF	1853-1942	Plans d'exploitation dans la région des puits St Jean, Couchoud, Gillier et St Privat. Coordonnées du puits de référence : puits Privas x :773620 y :057346

Concession	Cotation	Nombre de documents	Provenance	Dates extrêmes	Description
Le Plat du Gier	CdF/LE PLAT DU GIER/Vt1/3	87	CdF	1892-1930	Plans d'exploitation dans la région des puits Couchoud, Gillier, et St Privas
Le Plat du Gier	CdF/LE PLAT DU GIER/Vt8/1	8	CdF	1898-1933	Plans de mine généraux de la compagnie des mines de la Peronnière
Le Plat du Gier	CdF/LE PLAT DU GIER/Vt7/1	1	CdF	1858	Plan des travaux du puits St Jean
Lorette	CdF/LORETTE/Vt1/1	2	CdF	1867	Plans d'exploitation des puits St Romain et Devarey
Lorette	CdF/LORETTE/Vt8/1	1	CdF	?	Concessions de Lorette et d'Assailly – Gisement reconnu
Lorette	CdF/LORETTE/Vt7/1	2	CdF	1907-1997	Plan de surface de la concession de Lorette – Plan de surface de la concession du Reclus
Saint Chamond	CdF/SAINT CHAMOND/Vt19/1	?	CdF	1988-1994	Réunion de travail en préfecture, le préfet de la Loire Mr Daubigny 20/12/1994. Note de synthèse P.Davoine 06/04/1990. Inventaire des puits dallés. PV de la réunion 11/02/1988 sur le recensement des anciens travaux miniers ds la Loire. Analyse de la composition chimique des eaux (vallée de l'ondaine et du ligeron). Nappe phréatique, réunion du grpe de travail (suivis piezo, agressivité vis-à-vis des bétons, des métaux etc...)
Saint Chamond	CdF/SAINT CHAMOND/Vt9/1	?	Cdf	1988-1989	Réunion du grpe de travail juin 1989 puits Couriot. Apres houillère. Délaissement, abandon, traitements des puits exhaure, découverte, archives, info. Expo de M. Julien en préfecture de la Loire 11/02/1988. Réunion du grpe de travail 22/06/1989. Plan, calque, situation St Etienne.

Concession	Cotation	Nombre de documents	Provenance	Dates extrêmes	Description
Saint Chamond	CdF/SAINT CHAMOND/Vt32/1	?	CdF	1941-1996	Jean C.Armaret et P.Pruvost – 15/06/1941 – étude sur l'extension possible de la grde cche de Rive-de-Gier ds la concession de St-Chamond P.Davoine, hydrogéologue conseil – juin 1996 – commune de st Chamond : étude hydraulique locale puits St Luc Algade – 2 au 5/01/1996 – HBCM : essai de reconnaissance d'anciens puits de mine par la ...
Saint Chamond	CdF/SAINT CHAMOND/Vt5/1	3	CdF	?	Coupe d'après l'ensemble des travaux exécutés dans la concession de St-Chamond coupe AB passant environ à 32m au nord du puits St Jean et le puits Rigodin Coupe du gisement de St Chamond. Coupe n°1 à 6
Saint Chamond	CdF/SAINT CHAMOND/Vt3/1	4	CdF	1899-1908	Plans de coupe des puits Mazonod, Clos-Marquet et Boudinhon
Saint Chamond	CdF/SAINT CHAMOND/Vt4/1	3	CdF	1936-1937	Houillère de St Chamond – Fendue de Langonad – Coupe de l'ensemble des terrains traversés de 480 à 607m de longueur. Fendue de Langonand – Coupe longitudinale parement sud Plans en mauvais état
Saint Chamond	CdF/SAINT CHAMOND/Vt2/1	1	CdF	1897	Galerie d'écoulement de 9 ^{ème} à Reveux Niveau 520 et 530 Plan en mauvais état
Saint Chamond	CdF/SAINT CHAMOND/Vt1/1	35	CdF	1839-1928	Plans d'exploitation dans la région des puits Mazonod, Neyrand, Rigaudin, Clos Marquet, St Louis, Baudinhon, Darnon, du Chaeau, Carré, St Jean, Fulchiron, Royet, Chavanne, St Maurice, Alexandre, de Dreyon, Fanget et Montdragon. Coordonnée du puits de réf puits Rigaudin x :769990 y :056093

Concession	Cotation	Nombre de documents	Provenance	Dates extrêmes	Description
Saint Chamond	CdF/SAINT CHAMOND/Vt1/2	48	CdF	1827-1947	Plans d'exploitation dans la région des puits Mazenod, Neyrand, Ste Elise, Clos Marquet, St Louis, Baudinhon, Darnon, du Château, Fayole, St Jean, Fulchiron, Royet, Chavanne, St Maurice, des Echelles, des Roches, St Chamond, de la Machine, Langanod, Gonnon, du Chapeau Blanc, St Jacques, Petit puits et Montdragon – Coordonnées du puits de référence, puits Rigaudin etc... - Plans en mauvaise état
Saint Chamond	CdF/SAINT CHAMOND/Vt1/3	12	CdF	1884-1925	Plans d'exploitation dans la région des puits Rigaudin et Clos Marquet 5eme, 6eme et 7eme couche. Exploitation du Parterre : 1, 2, 3 et 4eme couche Petite couche Darnon. Ensemble des travaux de St Chamond. Coordonnées du puits de ref Rigaudin etc...
Saint Chamond	CdF/SAINT CHAMOND/Vt8/1	6	CdF	1867-1947	Plans d'ensemble des travaux des puits de la Charité, des Roches, Rigaudin, Château, St Louis, Faux puits et de la concession de St Chamond. Plans en mauvais état.
Saint Chamond	CdF/SAINT CHAMOND/Vt7/1	2	CdF	1880-1923	Plan de surface des mines de houille de St Chamond Compagnie des houillères de St Chamond – 1 ^{er} plan