

**Signalement d'ouvrages débouchant au  
jour sur les communes de Combre,  
Montagny et Régný dans la Loire et  
d'Amplepuis dans le Rhône**

**Hiérarchisation et gestion du risque  
corporel**

**Version finale  
2022/102DE – 22ARA36010**

**Le 14/10/2022**

**Diffusion :**

**Pôle après-mine**

**Philippe CHARTIER  
Marie-Hélène BOUISSAC**

**DREAL Auvergne-Rhône-Alpes**

**Carole CHRISTOPHE**

**Nom de l'antenne en charge du rapport : Antenne Sud,  
40 Rue de Pinville, CS 40045  
34060 MONTPELLIER Cedex 2  
Tél : +33(0)4 11 75 72 53**

**Rédaction : Françoise Samarcq, le 14/10/2022  
Vérification : Isabelle Vuidart, le 14/10/2022  
Approbation : Thierry Delaunay, le 14/10/2022**

**Liste des personnes ayant participé à l'étude : Laurent Graillot**

## SOMMAIRE

1	Objet et contexte .....	5
2	Hierarchisation des ouvrages débouchant au jour matérialisés.....	6
2.1	Définition des critères retenus .....	6
2.2	Méthode de hierarchisation .....	7
3	Résultats par commune.....	8
3.1	Résultats sur la commune de Combre .....	8
3.2	Résultats sur la commune de Montagny .....	9
3.3	Résultats sur la commune de Régny .....	10
3.4	Résultats sur la commune d'Amplepuis .....	11
4	Conclusion.....	12

## LISTE DES FIGURES

Figure 1 : Répartition des ouvrages débouchant au jour matérialisés (symboles rouge) sur les communes de Combre, Montagny et Régny dans la Loire et d'Amplepuis dans le Rhône.....	6
Figure 2 : Répartition des ouvrages matérialisés sur la commune de Combre (Loire).....	9
Figure 3 : Localisation de l'ouvrage débouchant au jour sur la commune de Montagny (Loire) .....	10
Figure 4 : Répartition des ouvrages matérialisés sur la commune de Régny (Loire) .....	11
Figure 5 : Répartition des ouvrages matérialisés sur la commune d'Amplepuis (Rhône) .....	12

## LISTE DES ANNEXES

Annexe A.....	13
---------------	----

**Mots clés :** Combre ; Régny ; Crocomby ; anthracite ; Amplepuis ; Montagny ; Loire ; Rhône ; Auvergne-Rhône-Alpes ; ouvrage débouchant au jour ; puits ; galerie ; risque corporel ; signalement ; hierarchisation



# 1 OBJET ET CONTEXTE

L'évaluation et la cartographie des aléas mouvements de terrain liés aux anciennes exploitations pour anthracite sur les communes de Combre, Montagny et Régný dans la Loire et d'Amplepuis dans le Rhône [1]<sup>1</sup> a amené à l'identification de plus de 65 ouvrages débouchant au jour de type puits ou entrée de galerie.

Les ODJ inventoriés sont qualifiés de « matérialisés », « localisés » ou « non localisés ». Les définitions de ces qualificatifs sont issues de la circulaire ministérielle du 6 janvier 2012 (NOR : DEVP1134619C) relative à la prévention des risques miniers résiduels, à savoir :

- Ouvrage « matérialisé » : ouvrage qui a effectivement été retrouvé en surface et dont les coordonnées ont pu être relevées au GPS ou dGPS ;
- Ouvrage « localisé » : ouvrage qui n'a pas été retrouvé sur le terrain mais dont les coordonnées sont connues (archives ou exploitant) et comportent une incertitude de positionnement ;
- Ouvrage « non localisé » : ouvrage répertorié dans les archives qui n'a pas été retrouvé sur le terrain et qui n'a aucune coordonnée connue.

Dans la présente note, il est uniquement question des 17 ouvrages débouchant au jour matérialisés qui ont été observés sur le terrain. Certains de ces objets ne sont pas obturés. Ils représentent alors un risque corporel potentiel pour les personnes s'approchant ou pénétrant dans ces ouvrages. Sur la base des informations contenues dans l'étude d'aléas [1], ces ouvrages feront l'objet de préconisations<sup>2</sup>.

La Figure 1 permet de visualiser la répartition spatiale des ouvrages matérialisés sur les communes de Combre, Montagny, Régný et Amplepuis.

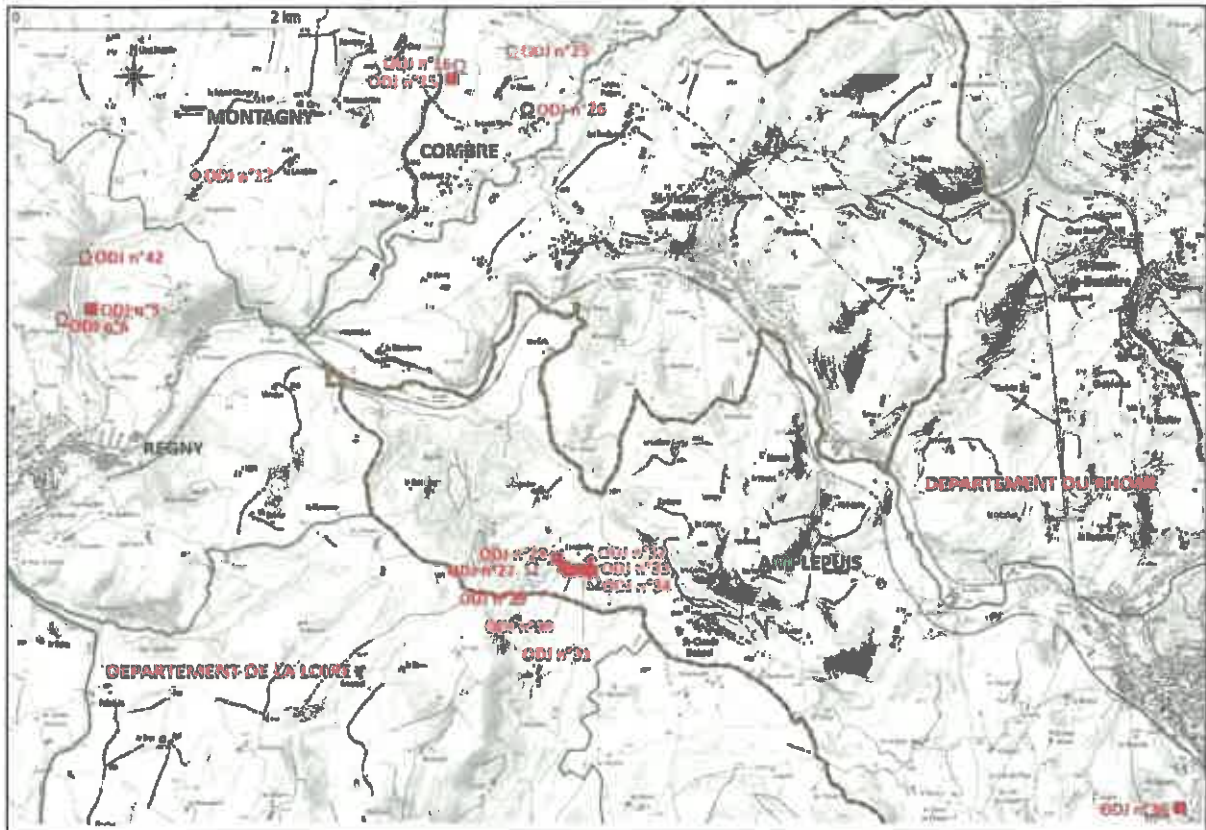
Les ouvrages à sécuriser ont été hiérarchisés selon les risques accidentels potentiels aux abords immédiats ou à l'intérieur de l'édifice minier.

Notons enfin que les coordonnées indiquées dans les fiches en Annexe A sont données avec une précision de moins de 10 m selon les conditions (fond de vallée, couvert végétal notamment).

---

<sup>1</sup> Les numéros entre crochets [ ] correspondent à des références bibliographiques explicitées en fin de rapport, avant l'Annexe A

<sup>2</sup> Les ODJ ont été mis en évidence dans le cadre de l'EDA 2021/181DE [1], la plupart des commentaires des fiches en Annexe A en sont issus



**Figure 1 : Répartition des ouvrages débouchant au jour matérialisés<sup>3</sup> (symboles rouge) sur les communes de Combre, Montagny et Régnay dans la Loire et d'Amplepuis dans le Rhône**

## 2 HIERARCHISATION DES OUVRAGES DEBOUCHANT AU JOUR MATERIALISES

### 2.1 Définition des critères retenus

L'étude du risque corporel potentiel soulève deux problématiques :

- l'évaluation du risque et la hiérarchisation portent sur un grand nombre d'ouvrages. Il est nécessaire de pouvoir déterminer les ouvrages les plus dangereux vis-à-vis du risque corporel ;
- chaque ouvrage est unique et présente une quantité importante d'informations (Annexe A). Les critères retenus doivent donc être relativement simples pour pouvoir s'adapter à l'ensemble des ouvrages et suffisamment discriminants pour pouvoir les hiérarchiser.

Une approche relative au risque corporel lié aux ODJ a été mise en place par GEODERIS. Cette approche s'appuie sur les quatre critères suivants :

- **visibilité** : un ouvrage est dit « visible » s'il est situé près d'un chemin, d'une route, d'un sentier, ou lorsqu'il se situe dans un secteur dégagé (champ, vigne, proximité d'habitation). Les ouvrages « non visibles » sont des ouvrages relativement éloignés d'un sentier, souvent situés en pleine forêt ou cachés par des ronces et des friches ;

<sup>3</sup> Les ouvrages localisés ne sont pas représentés sur la Figure 1

- **accessibilité** : un ouvrage est « peu accessible » lorsqu'il se situe au niveau d'un terrain accidenté, peu praticable (végétation dissuasive), ou qu'une clôture est présente autour de l'ouvrage (terrain privé ou environnement proche sécurisé) ;
- **fréquentation (traces récentes)** : un ouvrage est dit « fréquenté » lorsqu'il se situe à proximité d'un parcours touristique, d'un chemin de randonnée, ou que des traces de passage ou d'activité sont visibles à proximité ;
- **pénétrabilité / abords dangereux** : un ouvrage est « pénétrable » lorsqu'il permet une pénétration volontaire (galerie ouverte) ou lorsqu'il peut se produire une chute involontaire (puits, dépression, orifice ouvert). Les ouvrages pénétrables ne nécessitent pas de réaménagement pour permettre d'y entrer. Un ouvrage « non pénétrable » est donc un ouvrage fermé (grille, mur, porte, buse, dalle avec ou sans trappe amovible) ou dont l'ouverture actuelle est trop petite pour permettre le passage.

Chaque ouvrage présentant un risque corporel non nul, est présenté par une fiche comportant sa description ainsi que les critères retenus pour la hiérarchisation.

Sur chaque fiche est indiquée la dernière date de visite de l'ouvrage par GEODERIS. Il est possible que, depuis cette date, l'état de l'ouvrage ait évolué (évolution naturelle, travaux de sécurisation ou de signalisation).

## 2.2 Méthode de hiérarchisation

L'étude du risque corporel a conduit à définir trois niveaux de hiérarchisation :

- les ouvrages présentant un **risque corporel fort**, sont classés dans un niveau nommé « **priorité** ». Ces ouvrages sont visibles, accessibles, fréquentés et pénétrables. Dans ce niveau, deux catégories sont présentes (**priorité 1** et **priorité 2**) en fonction de l'appréciation sur le terrain (niveau de dangerosité importante, fracturation des terrains, facilité d'accès...). Ces ouvrages nécessitent une mise en sécurité ;
- les ouvrages présentant trois critères sur les quatre critères retenus sont classés dans un niveau « **vigilance** ». Ces ouvrages nécessitent aussi une mise en sécurité. Les vigilances 1 et 2 correspondent à un niveau de **risque moyen** alors que la vigilance 3, à un niveau de **risque faible** :
  - **vigilance 1** : ouvrages pénétrables, visibles et accessibles. Aucun indice sur le terrain ne permet de dire que ces ouvrages sont fréquentés. Pour la plupart, ce sont des ouvrages situés en forêt, à proximité d'un sentier ou d'une piste forestière peu fréquentée ;
  - **vigilance 2** : ouvrages pénétrables, visibles et fréquentés : ces ouvrages sont à ce jour « non accessibles ». Ce sont des ouvrages présentant une clôture ou un obstacle ne permettant pas d'accéder à proximité de l'ouvrage. Ces clôtures ou obstacles peuvent cependant être franchis, voire endommagés, par une personne intrépide, des amateurs de minéraux... ;
  - **vigilance 3** : ouvrages pénétrables, accessibles et fréquentés : ces ouvrages sont « non visibles ». La plupart de ces ouvrages se situe en pleine forêt, ce qui signifie que les personnes accédant à ces ouvrages connaissent le site (spéléologues, minéralogistes...) ou que ces ouvrages sont rencontrés par hasard (chasseurs, personnes s'éloignant d'un chemin de randonnée...)
- les ouvrages présentant un **risque corporel très faible** ne sont pas pénétrables en l'état, mais sont susceptibles de le devenir facilement. Dans cette catégorie se trouvent également les ouvrages pour lesquels le risque corporel est minimisé soit par la dangerosité, soit par l'attractivité du site. ils peuvent nécessiter soit un réaménagement, soit un renforcement de leur fermeture ;

- les ouvrages retenus en risque corporel nul, soit ne sont pas pénétrables sans moyen ou outillage spécifique permettant de détruire ou de passer outre l'obturation mis en place naturellement (éboulement, effondrement) ou volontairement (mise en sécurité par mur, grille acier scellée, dalle, béton, etc.), soit ne présentent pas, par nature, de risque corporel (dépression d'un fontis autocomblé, tassement sur puits comblé par exemple).

Les résultats de la hiérarchisation sont précisés dans les fiches en Annexe A.

Remarque : la méthode de hiérarchisation décrite précédemment constitue une aide à la décision pour classer les objets miniers. Néanmoins, l'expertise menée sur le terrain amène parfois à moduler les résultats de l'application stricte des critères de la méthode décrite ci-dessus.

### **3 RESULTATS PAR COMMUNE**

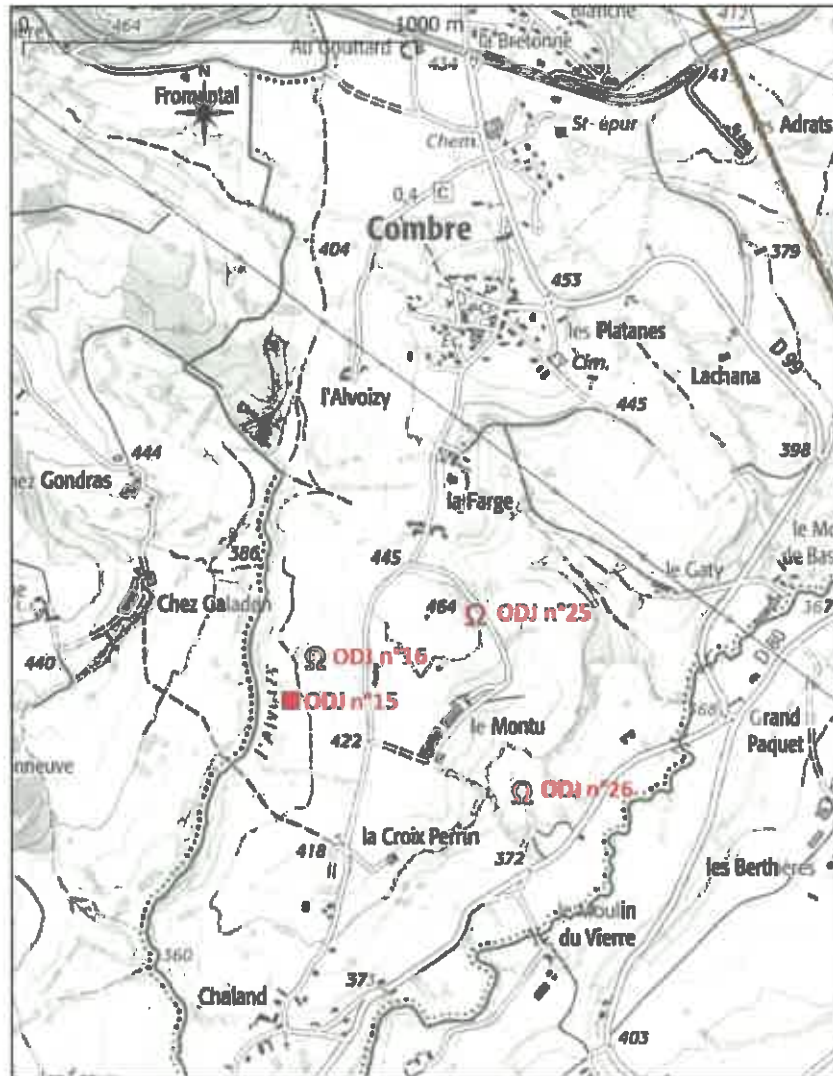
#### **3.1 Résultats sur la commune de Combre**

Sur cette commune, quatre ouvrages débouchant au jour sont matérialisés (Figure 2). Ils sont en lien avec les travaux pour anthracite menés sous couvert de la concession de Combre.

Parmi ces ouvrages matérialisés, deux présentent un risque corporel non nul dont un nécessite une mise en sécurité (risque faible). Il s'agit du puits Neuf (ODJ n°15) (Figure 2 et Annexe A). L'ODJ n°16, dont la tête est éboulée, mais qui présente une petite ouverture, présente un risque corporel de niveau très faible, ne nécessitant, dans son état actuel, pas de mise en sécurité complémentaire.

Les ODJ n°25 et ODJ n°26 sont obturés ; ils présentent un risque corporel nul.

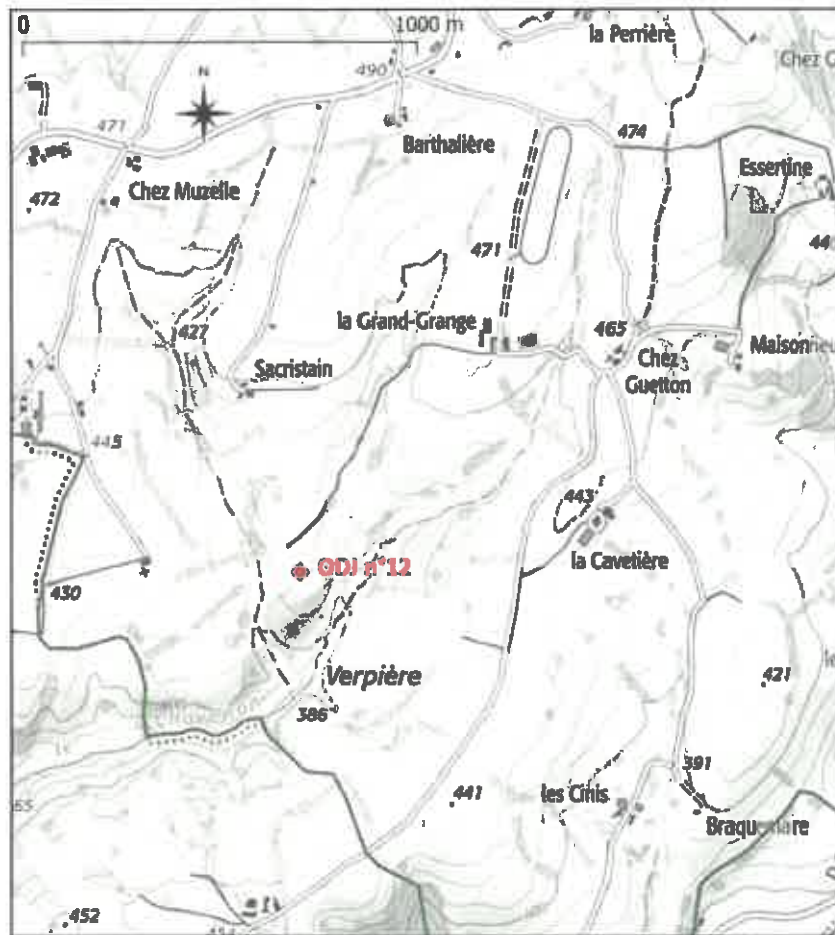




**Figure 2 : Répartition des ouvrages matérialisés sur la commune de Combre (Loire)**

### **3.2 Résultats sur la commune de Montagny**

Sur cette commune, un ouvrage débouchant au jour est matérialisé (Figure 3). Il est en lien avec la concession pour anthracite de Régný et présente un risque corporel de niveau moyen nécessitant une mise en sécurité (Annexe A).



**Figure 3 : Localisation de l'ouvrage débouchant au jour sur la commune de Montagny (Loire)**

### 3.3 Résultats sur la commune de Régnv

Sur cette commune, trois ouvrages débouchant au jour sont matérialisés (Figure 4). Ils sont en lien avec les travaux pour anthracite menés sous couvert de la concession de Régnv.

Parmi ces ouvrages matérialisés, un seul présente un risque corporel non nul, nécessitant une mise en sécurité (risque moyen). Il s'agit d'une entrée de galerie (ODJ n°6) (Figure 4 et Annexe A). L'ODJ n°5, correspondant à un puits obturé dont l'origine minière n'est pas confirmée, ainsi que l'entrée de galerie, également obturée, correspondant à l'ODJ n°42 ne présentent pas de risque corporel.

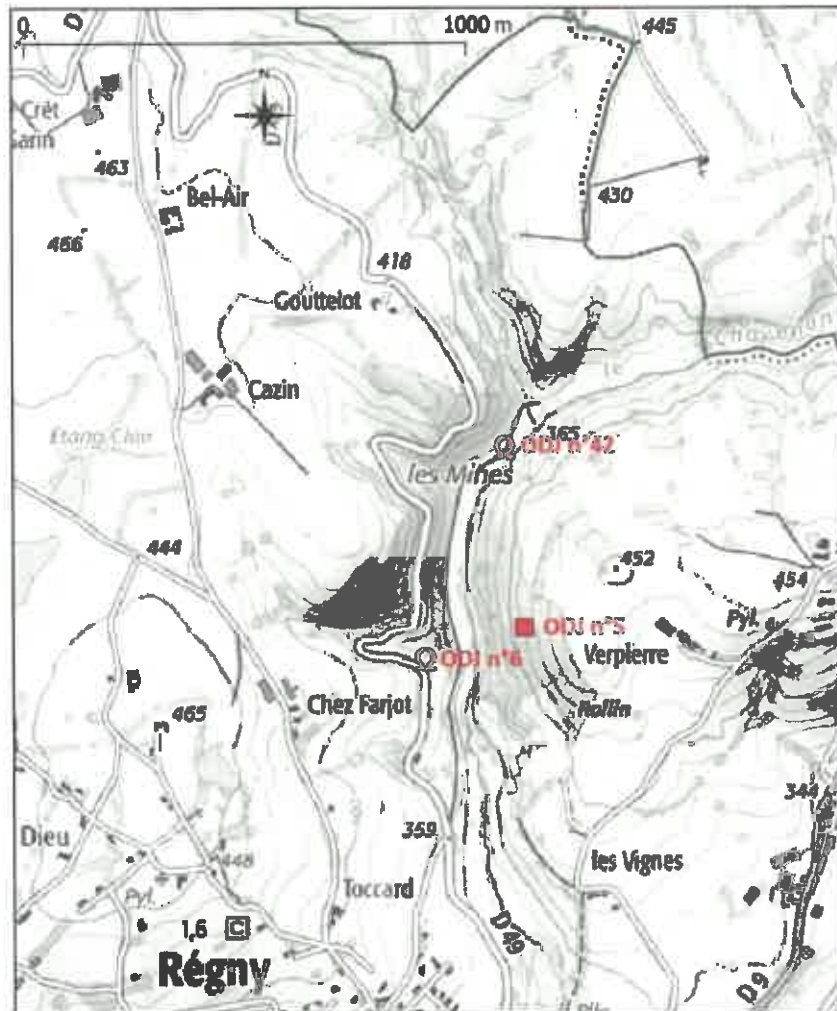


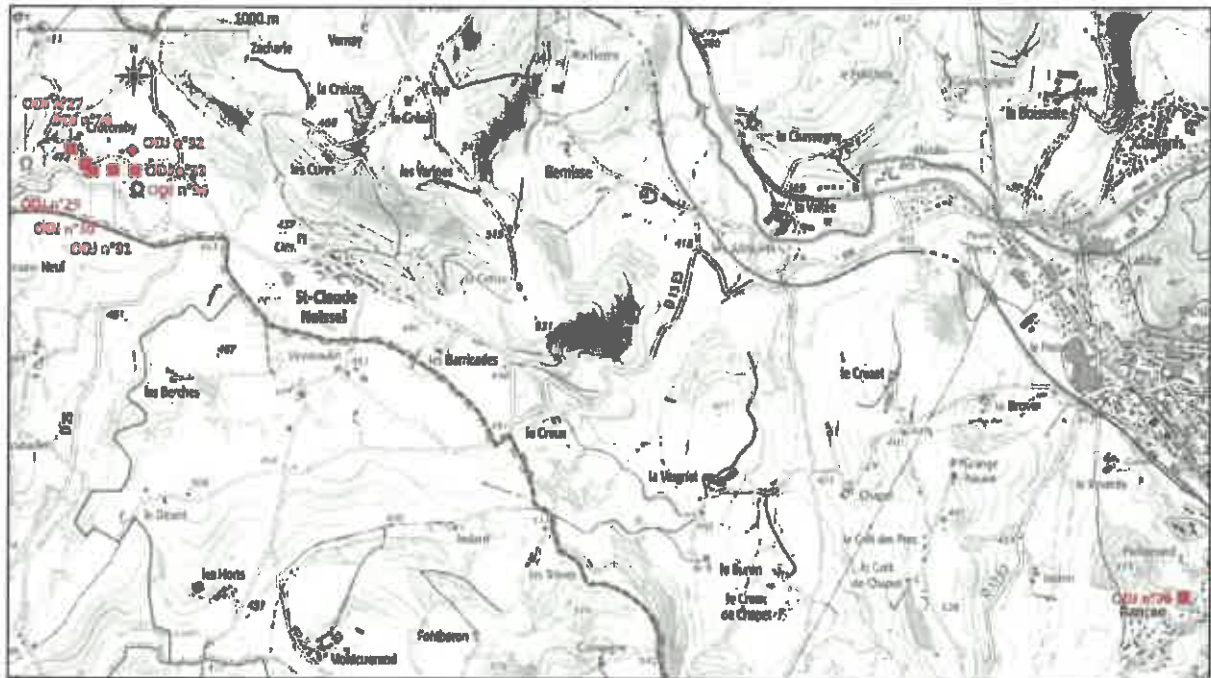
Figure 4 : Répartition des ouvrages matérialisés sur la commune de Régnv (Loire)

### 3.4 Résultats sur la commune d'Amplepuis

Sur cette commune, neuf ouvrages débouchant au jour sont matérialisés (Figure 5). Ils sont en lien avec les travaux pour anthracite menés sous couvert de la concession de Crocomby.

Parmi ces ouvrages matérialisés, trois présentent un risque corporel non nul dont deux nécessitent une intervention (risque moyen et risque très faible). Il s'agit du puits correspondant à l'ODJ n°28, pour lequel une obturation de la tête de la buse béton est préconisée (Figure 5 et Annexe A). Il s'agit aussi du puits correspondant à l'ODJ n°30 pour lequel nous préconisons une fermeture à clé de la porte protégeant la tête de l'ouvrage. L'ODJ n°29, présente un risque corporel de niveau très faible et ne nécessite pas de mise en sécurité complémentaire.

Les ODJ n°27, ODJ n°31, ODJ n°32, ODJ n°33, ODJ n°34 et ODJ n°36 sont obturés ; ils présentent un risque corporel nul.



**Figure 5 : Répartition des ouvrages matérialisés sur la commune d'Amplepuis (Rhône)**

## 4 CONCLUSION

Les dix-sept ouvrages débouchant au jour matérialisés sur les communes de Combre, Montagny, Régný et Amplepuis ont été analysés en termes de risque corporel. Nous avons défini les niveaux de vigilance suivants :

- hors classement – risque nul : ODJ n°25, ODJ n°26, ODJ n°5, ODJ n°42, ODJ n°27, ODJ n°31, ODJ n°32, ODJ n°33, ODJ n°34, ODJ n°36 ;
- hors classement – risque très faible : ODJ n°16, ODJ n°29, ODJ n°30 ;
- vigilance 3 – risque faible : ODJ n°15 ;
- vigilance 2 – risque moyen : ODJ n°12, ODJ n°6, ODJ n°28.

## BIBLIOGRAPHIE

- [1] GEODERIS 2021/181DE – 21ARA22020 (14/12/2021) : Concessions pour anthracite de Combre, de Régný et de Crocomby – Communes de Combre, Montagny et Régný dans la Loire et d'Amplepuis dans le Rhône – Evaluation et cartographie des aléas miniers

## **Annexe A**

**Fiches descriptives des ouvrages débouchant au jour matérialisés  
sur les communes de Combre, Montagny et Régny (Loire) et  
d'Amplepuis (Rhône)**



## **Commune de Combre (Loire)**





**Commune :** COMBRE  
**Titre minier/substance :** COMBRE (42SM0024) / ANTHRACITE

**Généralités sur l'ouvrage**



**Nom :** ODJ n°15 – Puits Neuf  
**Type :** PUITIS  
**Date de visite :** 08/07/2021  
**Coordonnées (RGF93-L93)**  
**X (m) :** 797 238  
**Y (m) :** 6 547 139

**Photo**



«LEGENDE\_PH»

**Tête de l'ouvrage**

**Forme :** CIRCULAIRE  
**Diamètre (m) :** 3,25  
**Hauteur (m) :** -  
**Largeur (m) :** -  
**Positionnement :** d«POSITION»  
**Etat :** OUVERTE  
**Désordres proches :** OUI

**Corps de l'ouvrage**

**Etat :** EFFONDRE  
**Diamètre (m) :** 3,25  
**Hauteur (m) :** -  
**Largeur (m) :** -  
**Prof./Long. visible (m) :** >5  
**Direction (°) :** -  
**Inclinaison (°) :** «INCLINAISO»  
**Nombre de recettes :** -  
**Prof. 1<sup>ère</sup> recette (m) :** -

**Evaluation du risque corporel**

**Niveau d'eau (m) :** -  
**Emergence :** NON  
**Pénétrabilité :** OUI  
**Visibilité :** OUI  
**Accessibilité :** «ACCESSIBIL»  
**Raison si non :** «RAISON\_NON»  
**Intérêt particulier :** NON  
**Faune :** -  
**Distance enjeux (m) :** 200  
**Type d'enjeux :** Habitations  
**Trace de visite :** OUI  
**Gaz :** NEUTRE

**Hierarchisation / classe risque :** VIGILANCE 3 / RISQUE FAIBLE

**Proposition de mise en sécurité / commentaire**

Il s'agit d'un ouvrage qui avait une profondeur de 48 m. Sa tête ayant subi un effondrement localisé laissant une dépression de plus de 3 m de diamètre et quelques mètres de profondeur, est envahie par la végétation. Néanmoins, afin de s'affranchir du risque corporel, nous préconisons une obturation de cette dépression.

Commune : COMBRE  
 Titre minier/substance : COMBRE (42SM0024) / ANTHRACITE

**Généralités sur l'ouvrage**



Nom : ODJ n°16 – Galerie Ouest  
 Type : GALERIE  
 Date de visite : 08/07/2021  
 Coordonnées (RGF93-L93)  
 X (m) : 797 301  
 Y (m) : 6 547 257

**Photo**



«LEGENDE\_PH»

**Tête de l'ouvrage**

Forme : VOUTE  
 Diamètre (m) : -  
 Hauteur (m) : 0,2  
 Largeur (m) : 0,2  
 Positionnement : d«POSITION»  
 Etat : OUVERTE  
 Désordres proches : -

**Corps de l'ouvrage**

Etat : VIDE  
 Diamètre (m) : -  
 Hauteur (m) : -  
 Largeur (m) : -  
 Prof./Long. visible (m) : -  
 Direction (°) : -  
 Inclinaison (°) : «INCLINAISO»  
 Nombre de recettes : -  
 Prof. 1<sup>ère</sup> recette (m) : -

**Evaluation du risque corporel**

Niveau d'eau (m) : -  
 Emergence : NON  
 Pénétrabilité : NON  
 Visibilité : OUI  
 Accessibilité : «ACCESSIBIL»  
 Raison si non : «RAISON\_NON»  
 Intérêt particulier : NON  
 Faune : -  
 Distance enjeux (m) : 200  
 Type d'enjeux : Habitations  
 Trace de visite : OUI  
 Gaz : NEUTRE

**Hierarchisation / classe risque : HORS CLASSEMENT / RISQUE TRES FAIBLE**

**Proposition de mise en sécurité / commentaire**

Il s'agit d'un ouvrage dont la tête est effondrée, mais qui présente une petite ouverture non pénétrable en l'état. Dans son état actuel, aucune mise en sécurité n'est préconisée.

**Commune de Montagny**



**Commune :** MONTAGNY  
**Titre minier/substance :** REGNY (42SM0059) / ANTHRACITE

**Généralités sur l'ouvrage**



**Nom :** ODJ n°12  
**Type :** DESCENDERIE  
**Date de visite :** 10/03/2021  
**Coordonnées (RGF93-L93)**  
**X (m) :** 795 267  
**Y (m) :** 6 546 395

**Photo**



«LEGENDE\_PH»

**Tête de l'ouvrage**

**Forme :** CIRCULAIRE  
**Diamètre (m) :** 2  
**Hauteur (m) :** -  
**Largeur (m) :** -  
**Positionnement :** d«POSITION»  
**Etat :** OUVERTE  
**Désordres proches :** -

**Corps de l'ouvrage**

**Etat :** VIDE  
**Diamètre (m) :** 2  
**Hauteur (m) :** -  
**Largeur (m) :** -  
**Prof./Long. visible (m) :** 20  
**Direction (°) :** -  
**Inclinaison (°) :** 50  
**Nombre de recettes :** -  
**Prof. 1<sup>ère</sup> recette (m) :** -

**Evaluation du risque corporel**

**Niveau d'eau (m) :** -  
**Emergence :** NON  
**Pénétrabilité :** OUI  
**Visibilité :** OUI  
**Accessibilité :** «ACCESSIBIL»  
**Raison si non :** «RAISON\_NON»  
**Intérêt particulier :** NON  
**Faune :** -  
**Distance enjeux (m) :** 350  
**Type d'enjeux :** Habitation  
**Trace de visite :** NON  
**Gaz :** NEUTRE

**Hierarchisation / classe risque :** VIGILANCE 2 / RISQUE MOYEN

**Proposition de mise en sécurité / commentaire**

Il s'agit d'un ouvrage très incliné dont l'accès est envahi par la végétation. Néanmoins, afin de s'affranchir du risque corporel, nous préconisons une obturation de cet ouvrage.



**Commune de Régny**





**Commune :** REGNY  
**Titre minier/substance :** REGNY (42SM0059) / ANTHRACITE

**Généralités sur l'ouvrage**



**Nom :** ODJ n°6  
**Type :** GALERIE

**Coordonnées (RGF93-L93)**  
**X (m) :** 794 241  
**Y (m) :** 6 545 300

**Date de visite :** 08/07/2021

**Photo**



«LEGENDE\_PH»

**Tête de l'ouvrage**

**Forme :** VOUTE  
**Diamètre (m) :** -  
**Hauteur (m) :** 2,5  
**Largeur (m) :** 2,5  
**Positionnement :** d«POSITION»  
**Etat :** OUVERTE  
**Désordres proches :** -

**Corps de l'ouvrage**

**Etat :** VIDE  
**Diamètre (m) :** -  
**Hauteur (m) :** 2,5  
**Largeur (m) :** 2,5  
**Prof./Long. visible (m) :** 15  
**Direction (°) :** -  
**Inclinaison (°) :** «INCLINAISO»  
**Nombre de recettes :** -  
**Prof. 1<sup>ère</sup> recette (m) :** -

**Evaluation du risque corporel**

<b>Niveau d'eau (m) :</b> 0,20	<b>Intérêt particulier :</b> NON
<b>Emergence :</b> OUI	<b>Faune :</b> -
<b>Pénétrabilité :</b> OUI	<b>Distance enjeux (m) :</b> 25
<b>Visibilité :</b> OUI	<b>Type d'enjeux :</b> Route
<b>Accessibilité :</b> «ACCESSIBIL»	
<b>Raison si non :</b> «RAISON_NON»	
<b>Trace de visite :</b> NON	<b>Gaz :</b> NEUTRE

**Hérarchisation / classe risque :** VIGILANCE 2 / RISQUE MOYEN

**Proposition de mise en sécurité / commentaire**

Il s'agit d'un ouvrage, vraisemblablement de recherche, dont le corps est ennoyé. Afin de s'affranchir du risque corporel, nous préconisons une obturation de cet ouvrage.



## **Commune d'Amplepuis**



**Commune :** AMPLEPUIS  
**Titre minier/substance :** CROCOMBY (69SM0006) / ANTHRACITE

**Généralités sur l'ouvrage**



**Nom :** ODJ n°28  
**Type :** PUIITS  
**Date de visite :** 08/07/2021

**Coordonnées (RGF93-L93)**  
**X (m) :** 798 050  
**Y (m) :** 6 543 426

**Photo**



«LEGENDE\_PH»

**Tête de l'ouvrage**

**Forme :** CIRCULAIRE  
**Diamètre (m) :** 1  
**Hauteur (m) :** -  
**Largeur (m) :** -  
**Positionnement :** d«POSITION»  
**Etat :** OUVERTE  
**Désordres proches :** -

**Corps de l'ouvrage**

**Etat :** VIDE  
**Diamètre (m) :** 1  
**Hauteur (m) :** -  
**Largeur (m) :** -  
**Prof./Long. visible (m) :** -  
**Direction (°) :** -  
**Inclinaison (°) :** «INCLINAISO»  
**Nombre de recettes :** -  
**Prof. 1<sup>ère</sup> recette (m) :** -

**Evaluation du risque corporel**

<b>Niveau d'eau (m) :</b> OUI	<b>Intérêt particulier :</b> OUI
<b>Emergence :</b> OUI	<b>Faune :</b> -
<b>Pénétrabilité :</b> OUI	<b>Distance enjeux (m) :</b> 50
<b>Visibilité :</b> OUI	<b>Type d'enjeux :</b> Ferme
<b>Accessibilité :</b> «ACCESSIBIL»	
<b>Raison si non :</b> «RAISON_NON»	
<b>Trace de visite :</b> OUI	<b>Gaz :</b> NEUTRE

**Hérarchisation / classe risque :** VIGILANCE 2 / RISQUE MOYEN

**Proposition de mise en sécurité / commentaire**

Il s'agit d'un ouvrage, vraisemblablement utilisé pour l'irrigation. Il est équipé d'une buse non obturée. Afin de s'affranchir du risque corporel, nous préconisons une obturation de la tête de la buse.

**Commune :** AMPLEPUIS  
**Titre minier/substance :** CROCOMBY (69SM0006) / ANTHRACITE

**Généralités sur l'ouvrage**



**Nom :** ODJ n°29  
**Type :** PUIT  
**Date de visite :** 08/07/2021

**Coordonnées (RGF93-L93)**  
**X (m) :** 798 111  
**Y (m) :** 6 543 365

**Photo**



«LEGENDE\_PH»

**Tête de l'ouvrage**

**Forme :** Rectangulaire  
**Diamètre (m) :** -  
**Hauteur (m) :** 1  
**Largeur (m) :** 1  
**Positionnement :** d«PÔSION»  
**État :** OUVERTE  
**Désordres proches :** -

**Corps de l'ouvrage**

**État :** VIDE  
**Diamètre (m) :** -  
**Hauteur (m) :** 1  
**Largeur (m) :** 1  
**Prof./Long. visible (m) :** -  
**Direction (°) :** -  
**Inclinaison (°) :** «INCLINAISO»  
**Nombre de recettes :** -  
**Prof. 1<sup>ère</sup> recette (m) :** -

**Evaluation du risque corporel**

**Niveau d'eau (m) :** 3 m de la surface  
**Emergence :** OUI  
**Pénétrabilité :** OUI  
**Visibilité :** OUI  
**Accessibilité :** «ACCESSIBIL»  
**Raison si non :** «RAISON\_NON»

**Intérêt particulier :** OUI  
**Faune :** -  
**Distance enjeux (m) :** 50  
**Type d'enjeux :** Ferme

**Trace de visite :** OUI  
**Gaz :** NEUTRE

**Hérarchisation / classe risque :** HORS CLASSEMENT / RISQUE TRES FAIBLE

**Proposition de mise en sécurité / commentaire**

Il s'agit d'un ouvrage est obturé par une plaque amovible en béton. Dans son état actuel, aucune mise en sécurité n'est préconisée.

**Commune :** AMPLEPUIS  
**Titre minier/substance :** CROCOMBY (69SM0006) / ANTHRACITE

**Généralités sur l'ouvrage**



**Nom :** ODJ n°30  
**Type :** PUIITS  
**Date de visite :** 08/07/2021

**Coordonnées (RGF93-L93)**  
**X (m) :** 798 144  
**Y (m) :** 6 543 333

**Photo**



«LEGENDE\_PH»

**Tête de l'ouvrage**

**Forme :** CIRCULAIRE  
**Diamètre (m) :** 1  
**Hauteur (m) :** -  
**Largeur (m) :** -  
**Positionnement :** d«POSITION»  
**Etat :** OUVERTE  
**Désordres proches :** -

**Corps de l'ouvrage**

**Etat :** VIDE  
**Diamètre (m) :** -  
**Hauteur (m) :** 1  
**Largeur (m) :** 1  
**Prof./Long. visible (m) :** -  
**Direction (°) :** -  
**Inclinaison (°) :** «INCLINAISO»  
**Nombre de recettes :** -  
**Prof. 1<sup>ère</sup> recette (m) :** -

**Evaluation du risque corporel**

**Niveau d'eau (m) :** -  
**Emergence :** OUI  
**Pénétrabilité :** OUI  
**Visibilité :** OUI  
**Accessibilité :** «ACCESSIBIL»  
**Raison si non :** «RAISON\_NON»

**Intérêt particulier :** OUI  
**Faune :** -  
**Distance enjeux (m) :** 130  
**Type d'enjeux :** Ferme

**Trace de visite :** OUI  
**Gaz :** NEUTRE

**Hierarchisation / classe risque :** HORS CLASSEMENT / RISQUE TRES FAIBLE

**Proposition de mise en sécurité / commentaire**

Il s'agit d'un ouvrage probablement utilisé pour l'irrigation. Il est obturé par une construction munie d'une porte. Dans son état actuel, nous préconisons que la porte soit fermée à clé.

